

Installation manuelle de [serveur@SSR](#) sur Slis

Démarche

- Créer un utilisateur sur le Slis
- Le nommer « Webmaster »
- Mettre en place les fichiers sur une machine du réseau à partir des cdrom ??? (non documenté)
- Installer un logiciel de FTP sur cette machine
- Télécharger le répertoire sur le Slis
- Accéder au serveur Assr pour l'installation des clients.

Démarche détaillée

Créer un utilisateur sur le slis

Menu [Utilisateurs] puis Créations. Cliquer sur [Utilisateurs (Importation)]

• Créations:

- Groupes
- Utilisateurs
- Utilisateurs (Importations)
- Alias

On obtient l'écran suivant : Sélectionner les champs et puis écrire les valeurs dans la fenêtre de droite. Attention : le mot de passe apparaît en clair.

Collez ici le fichier texte
Ce fichier est composé des champs que vous avez sélectionnés séparés par le séparateur entré.

Premier champ:	Nom
Deuxième champ:	Prénom
Troisième champ:	Login
Quatrième champ:	Mot de passe
Cinquième champ:	Aucun
Sixième champ:	Aucun

Séparateur: ;

```
Durand;assur;adurand;assr10!
```

Importer

Cliquer sur [Importer] puis sur le bouton [Valider] dans le menu de Gauche

Aide

Dernières modifs:

VALIDER

ANNULER

On obtient l'écran suivant :

Validation
Validation prise en compte <i>Les modifications seront complètement effectuées d'ici une seconde à quelques minutes. Certaines informations vous seront peut-être envoyées par courrier électronique.</i>

Mettre l'utilisateur dans le groupe « profs » pour le rendre opérationnel.

Menu [Utilisateurs] puis Editions (Utilisateurs).
Cliquer sur [Utilisateurs]

- **Editions (Utilisateurs):**
 - Utilisateurs
 - Supprimer tous les utilisateurs

On obtient l'écran suivant :

Cliquer sur [Afficher tous les utilisateurs]

Recherche d'utilisateurs
Nom : <input type="text"/>
<input type="button" value="Rechercher"/> <input type="button" value="Remettre à zero"/>
Groupe : <input type="text" value="profs"/>
<input type="button" value="Rechercher"/>
<input type="button" value="Afficher tous les utilisateurs"/>

*Un écran avec la liste des utilisateurs apparaît...
Cliquer sur [le nom de votre Utilisateur] ...*

Vous devez voir l'écran suivant :

Changer le « Groupe primaire » : mettre « profs »

puis cliquer sur [ok]

Modification du compte : adurand (Durand assur)	
Nom :	<input type="text" value="Durand"/>
Prénom :	<input type="text" value="assur"/>
Code élève :	<input type="text"/>
Groupe primaire :	<input type="text" value="profs"/>
Groupes :	<input type="text" value="profs"/>
Alias :	<input type="text" value="assur.Durand"/>
Réinitialiser le passwd :	<input type="checkbox"/>
Infos diverses :	<input type="text"/>
<input type="button" value="OK"/> <input type="button" value="Remettre à zero"/>	

Puis sur le bouton [Valider] dans le menu de Gauche

Aide
Dernières modifs:
VALIDER
ANNULER

Vous obtenez :

Validation
Validation prise en compte <i>Les modifications seront complètement effectuées d'ici une seconde à quelques minutes. Certaines informations vous seront peut-être envoyées par courrier électronique.</i>

Nommer le « Webmaster »

Menu [Fonctions Avancées] puis cliquer sur [Nomination du webmaster]

• Serveur web local

- Nomination du webmaster.
- Réplication du site public sur un serveur externe.
- Redirection du serveur web

Remettre le texte que vous avez mis dans le champ « login » de la création du compte

puis Cliquer sur [ok]

Nomination du webmaster.	
Cette partie vous permet de sélectionner un utilisateur qui pourra déposer des fichiers html et des scripts php dans le site web du SLIS, en se connectant par ftp avec son login habituel.	
Entrez ici, quelques lettres du login ou du nom de l'utilisateur que vous recherchez.:	
<input type="text" value="adurand"/>	<input type="button" value="OK"/>

Cliquer sur le bouton [Validation] dans le menu de Gauche



Vous obtenez :

Validation
Validation prise en compte
<i>Les modifications seront complètement effectuées d'ici une seconde à quelques minutes. Certaines informations vous seront peut-être envoyées par courrier électronique.</i>

Le webmaster du Slis est maintenant créer. Il a les droits nécessaire pour mettre en place les fichiers sur le serveur Web du Slis

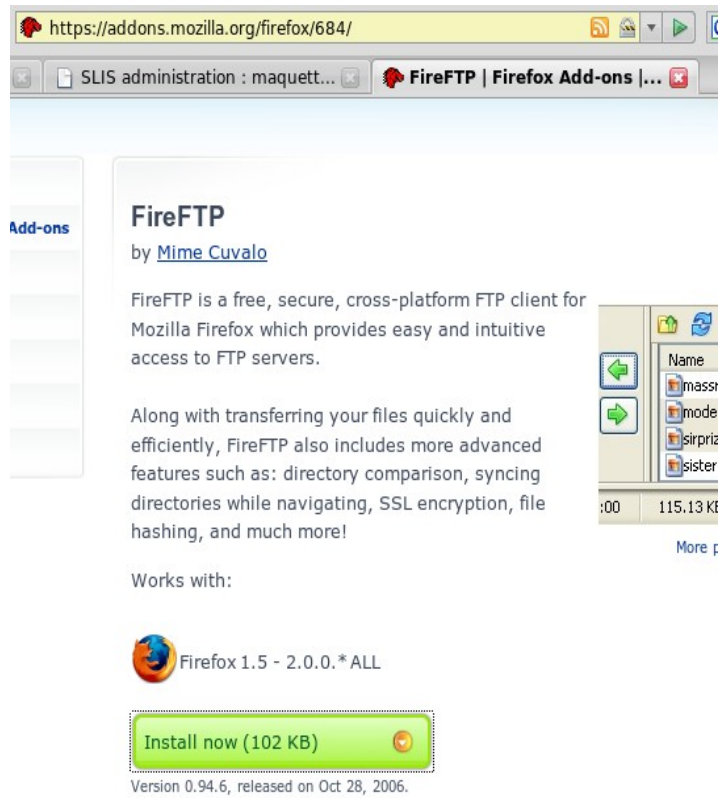
Mise en place du client FTP (File Transport Protocole)

Il existe de multiples clients de FTP aussi bien sous Windows que sous Linux. Vous pouvez utiliser le plus « classique » : FileZilla que vous trouverez sur le site référence des Logiciels Libres : Framasoft : <http://www.framasoft.net/article1011.html>

Lire la documentation que l'on trouve en bas de cette page : http://tice.edres74.ac-grenoble.fr/article.php?id_article=262

Si vous utilisez le navigateur FireFox, vous pouvez installer une extension FTP : FireFTP C'est cette extension qui est documentée ci-dessous. Attention : cette extension est en anglais. dsl :(

Lancer le Navigateur FireFox avec l'adresse suivante :
<https://addons.mozilla.org/firefox/684/>



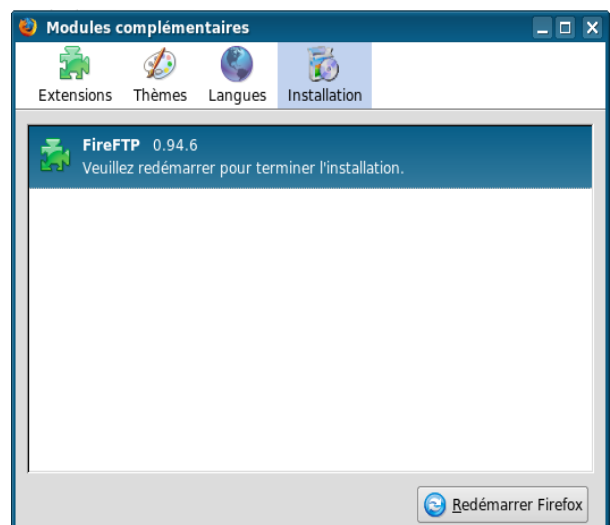
Cliquer sur le bouton vert « Install Now »

Un fenêtre s'ouvre ... puis après quelques instants le bouton « Installer maintenant » devient « Cliquable »



Cliquer sur ce bouton

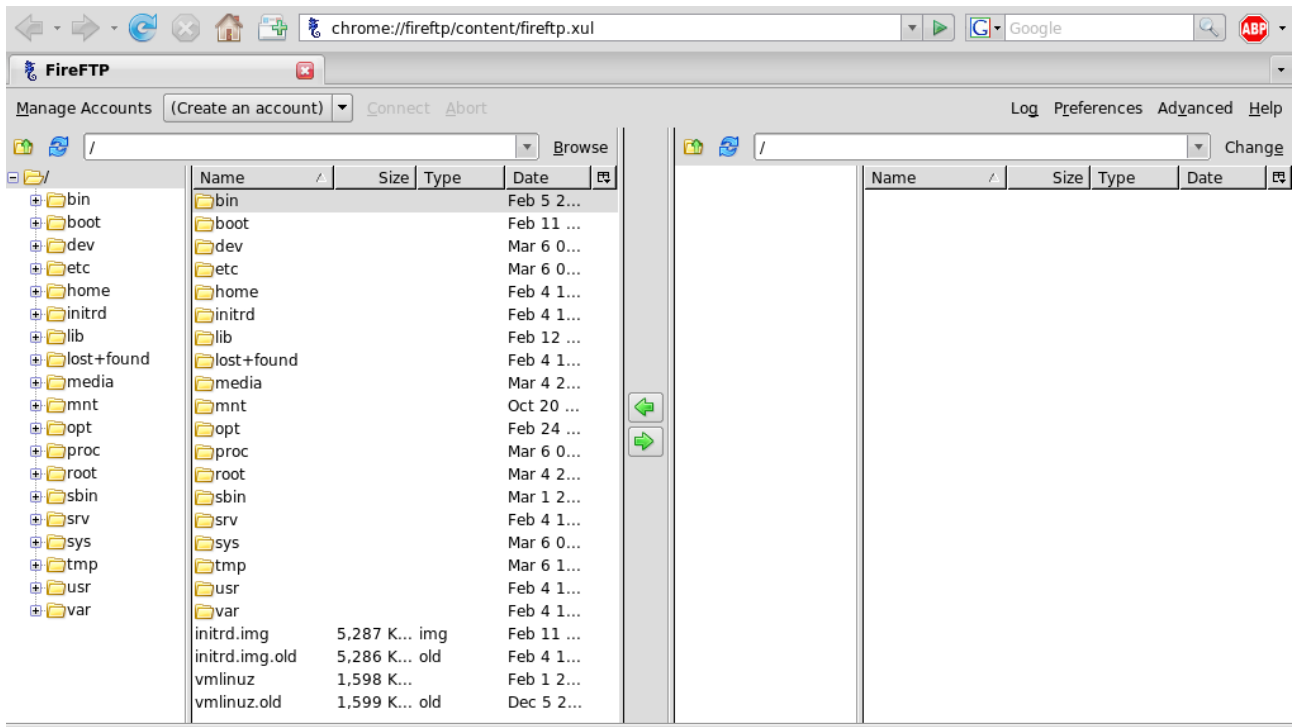
A la fin de l'installation, vous devrez redémarrer Firefox



Cliquer sur le bouton « Redémarrer Firefox ». L'installation est finie.

Télécharger le répertoire sur le slis

Au redémarrage de FireFox, vous avez dans le menu [Outils] de Firefox un lien [FireFTP] avec une icône représentant un hippocampe bleu. Cliquer pour lancer et vous obtenez l'écran suivant :



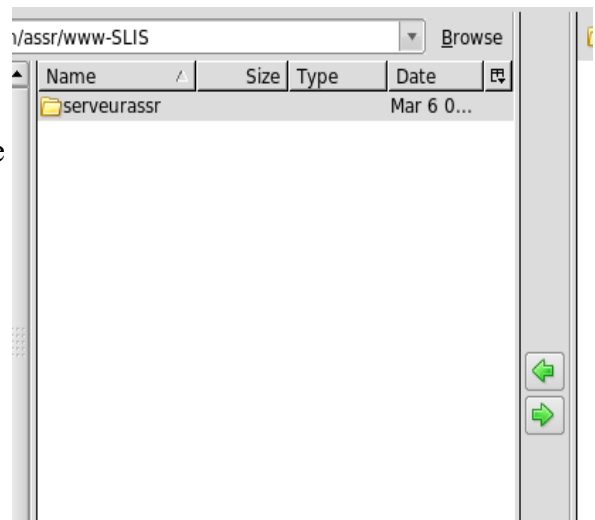
La partie droite de l'écran est le répertoire local : Vous devrez vous déplacer dans le répertoire où vous avez déposé les fichiers à « télécharger » sur le serveur Slis.

La partie gauche de l'écran est le répertoire distant. C'est sur cette partie que l'on verra apparaître les répertoire du Slis

La partie inférieure donne des informations sur l'état des transferts

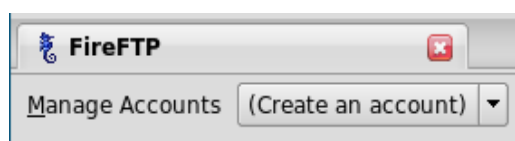
Se placer en local (coté droit) dans le répertoire assr/www-Slis

On doit voir le répertoire à «télécharger» qui se nomme « serveurassr »



Créer un compte de serveur FTP

Cliquer sur le bouton [Create an account] . Il se trouve en haut à droite sous l'onglet FireFTP.

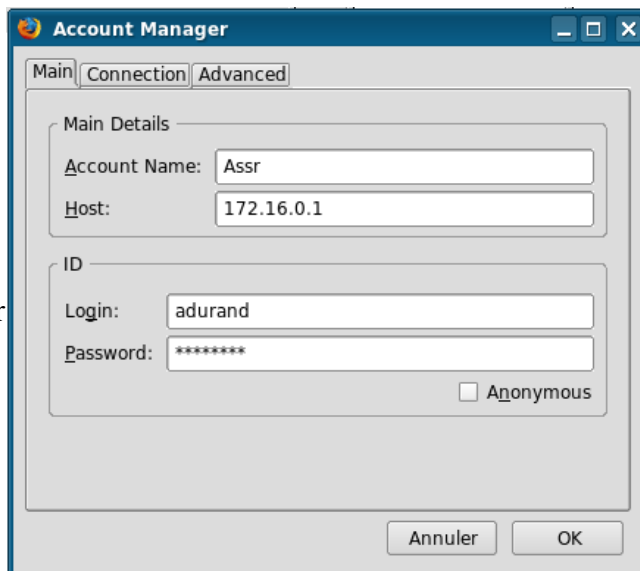


La fenêtre suivante apparaît :

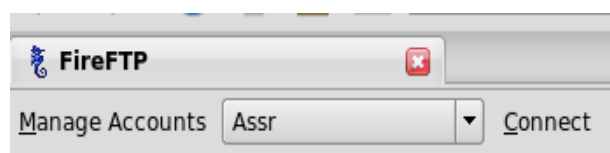
Remplir les champs :

- Account Name : un nom quelconque par exemple « Assr »
- Host : c'est l'IP interne du slis
- Login : c'est le login de votre webmaster
- Password : le mot de passe de votre webmaster

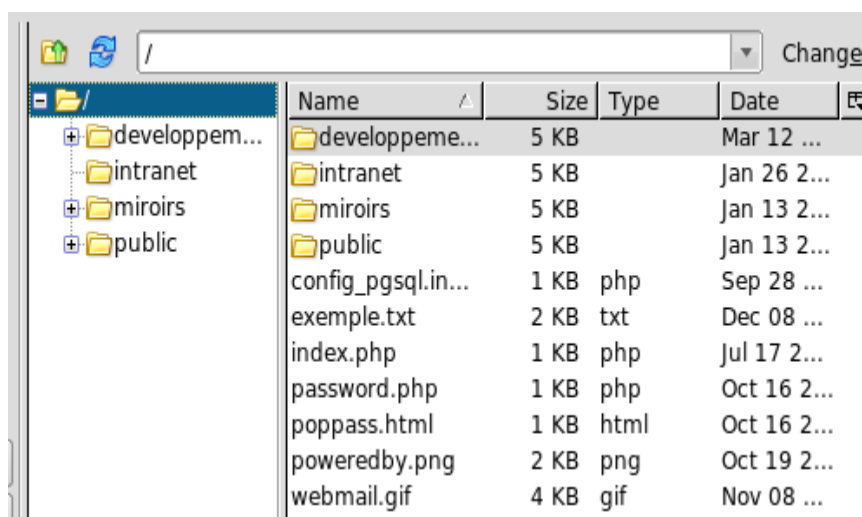
Cliquer sur [OK]



Lancer la connexion : en cliquant sur [Connect] à côté du nom du compte que l'on vient de créer.

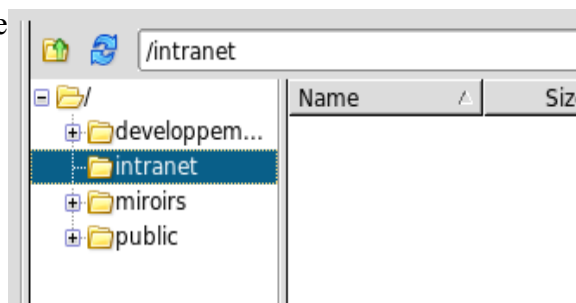


Si la connexion se passe bien :) on voit apparaître les répertoires du serveur web du slis sur la partie gauche de l'écran.



Se déplacer dans le répertoire « intranet ». Ce répertoire n'est pas visible à l'extérieur de l'établissement (sur l'Internet)

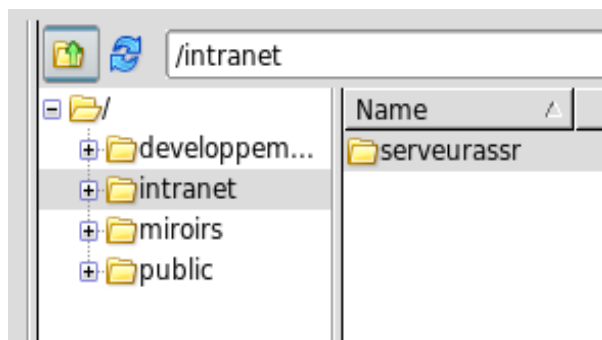
Le nom du répertoire apparaît dans la barre d'adresse.



Lancer le téléchargement en sélectionnant à la souris, le répertoire « serveurassr » dans la fenêtre de droite et en le faisant glisser dans la fenêtre de gauche (de local vers distant).

Des informations sur le téléchargement en cours se mettent à défiler dans la fenêtre en bas de l'écran...

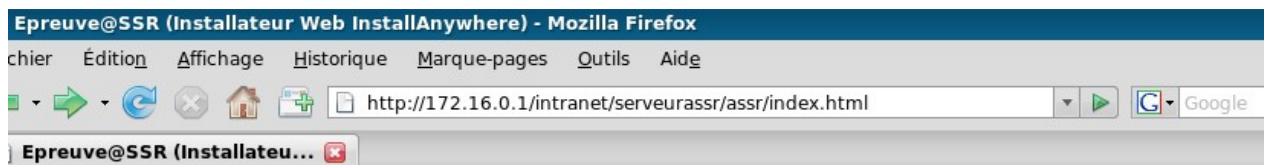
Il faut environ 8 minutes pour avoir une copie complète.



Le serveur Assr est installé. Se déconnecter du FTP en fermant l'onglet de Firefox.

Accéder au serveur Assr pour l'installation des clients.

Se connecter, à partir d'un poste à installer avec un navigateur web à l'adresse :
<http://172.16.0.1/intranet/serveurassr/assr/index.html>



Epreuve@SSR mode réseau

[Lire les pré-requis](#)

 Windows [Télécharger \(117.1M\)](#)

Instructions pour Windows :

- Après le téléchargement, fermez le navigateur Internet et double-cliquez sur Epreuve@SSR.exe

Il n'y a plus qu'à installer les clients Windows en suivant les instructions que l'on découvre en cliquant sur le bouton [Lire les pré-requis]