



Académie de Lyon

ADMINISTRATION D'UN RÉSEAU PÉDAGOGIQUE

Département Ressources et Technologies

Téléphone : 04 72 00 76 37
Courriel : ctice.crdp@ac-lyon.fr
<http://www2.ac-lyon.fr>

Gespere 5

Exportation des professeurs depuis
STSweb et conversion en fichiers
F_WIND.DBF, F_MEN.DBF et
F_GPD.DBF compatibles avec Gespere

- 2006 -

Sommaire

1 -Introduction.....	2
2 -Export des professeurs depuis STSWEB.....	3
3 -Conversion de l'export .XML en fichier F_WIND.DBF, F_MEN.DBF et F_GPD.DBF.....	4
3.1 -Conversion de l'export .XML vers le fichier F_WIND.DBF.....	4
3.2 -Conversion de l'export .XML vers les fichiers F_GPD.DBF et F_MEN.DBF.....	6

1 - Introduction

Appliquer cette procédure si vous ne pouvez pas récupérer un fichier des professeurs (F_IND.DBF ou F_WIND.DBF) à jour dans GEP.

- ➔ Étape 1 : faire un export « Emploi du temps » depuis STSWEB.
- ➔ Étape 2 : convertir l'export en un fichier F_WIND.DBF compatible avec Gespere.
- ➔ Étape 3 : copier le fichier F_WIND.DBF dans le répertoire
F:\PUBLIC\Gespere\GespUser\Sites\monsite.
- ➔ Étape 4 : mettre à jour les ateliers et créer les comptes des nouveaux professeurs avec le module de « Gestion des comptes et des ateliers de Gespere »

Remarque concernant le fichiers F_ELE.DBF :

F_ELE.DBF est le fichier des élèves. Appliquer la [procédure d'exportation des élèves depuis SCONET et conversion en un fichier F_ELE.DBF compatible avec Gespere.](#)

Remarque concernant les fichiers F_MEM.DBF et F_GPD.DBF :

F_MEN.DBF contient les liaisons professeurs-classes. F_GPD.DBF contient les liaisons groupes-classes. Si les services ont été importés dans STS-WEB, l'utilitaire « SCONET2DBF.EXE » permet de générer ces deux fichiers. Voir le chapitre 3.2 de ce document. Si les services n'ont pas été importés dans STS-WEB (c'est souvent le cas en début d'année scolaire), seuls les élèves pourront être affectés automatiquement aux ateliers. Les professeurs devront alors être ajoutés manuellement. Dans ce cas, après avoir généré un

fichier F_WIND.DBF à jour et l'avoir copié dans Gespere, si les nouveaux professeurs n'apparaissent pas dans la table des usagers, vérifiez que la case "Ignorer les enseignants non associés à une division ou à un groupe" n'est pas cochée dans la configuration du module des gestions des usagers.

2 - Export des professeurs depuis STSWEB

Cette opération est à réaliser depuis le réseau « personnels » (administratif).

Remarques

STSWEB est une base de données centralisée au Rectorat. L'accès se fait via Internet, la prise en compte de certaines requêtes peut prendre du temps (bande passante, charge du serveur STSWEB...) : soyez patient. Vous travaillez dans une interface WEB, par conséquent, le double clic est à proscrire.

- ➔ Dans le portail Sconet, choisir l'application « STSWEB – Mise à jour »



- ➔ Choisir l'année scolaire en cours puis cliquer sur le bouton « Valider ».

The image shows a web form titled "Choix de l'année à traiter". It features a dropdown menu with "2006 - 2007" selected and a "Valider" button below it.

- ➔ Choisir me menu « Exports » puis « Emploi du temps »

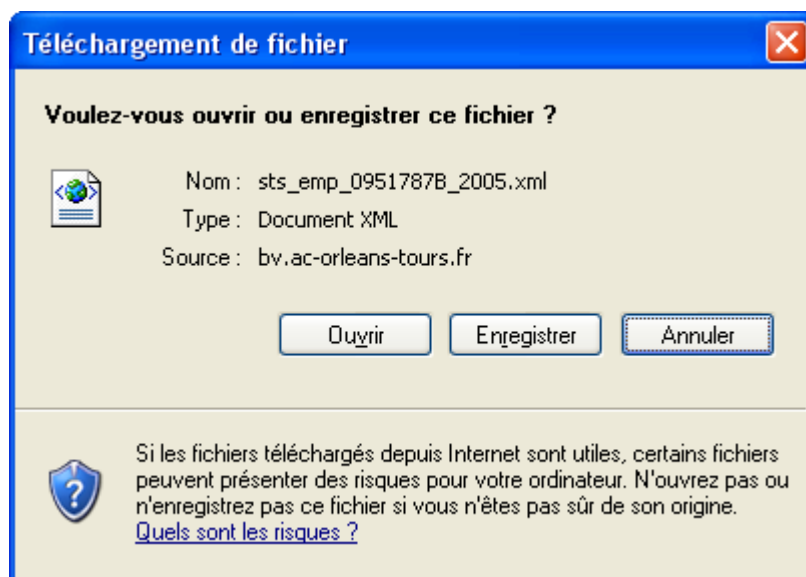


- ➔ Cliquer sur le lien « Emploi du temps » au centre de la page



Un fichier sts_emp_numeroRNE_année.xml est alors créé.

➔ Enregistrer le fichier.



3 - Conversion de l'export .XML en fichier F_WIND.DBF, F_MEN.DBF et F_GPD.DBF

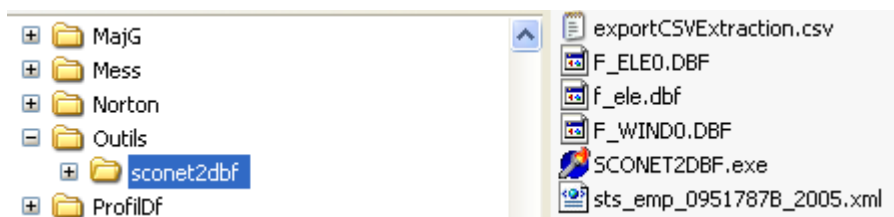
3.1 - Conversion de l'export .XML vers le fichier F_WIND.DBF

Cette opération est à réaliser depuis le réseau « élèves » (pédagogique).

➔ Si vous ne l'avez pas encore fait, installer (décompresser tous les fichiers de l'archive dans un même répertoire) l'utilitaire de conversion SCONET2DBF dans un répertoire accessible à l'administrateur uniquement. Par exemple, dans le répertoire outils de Gespere.

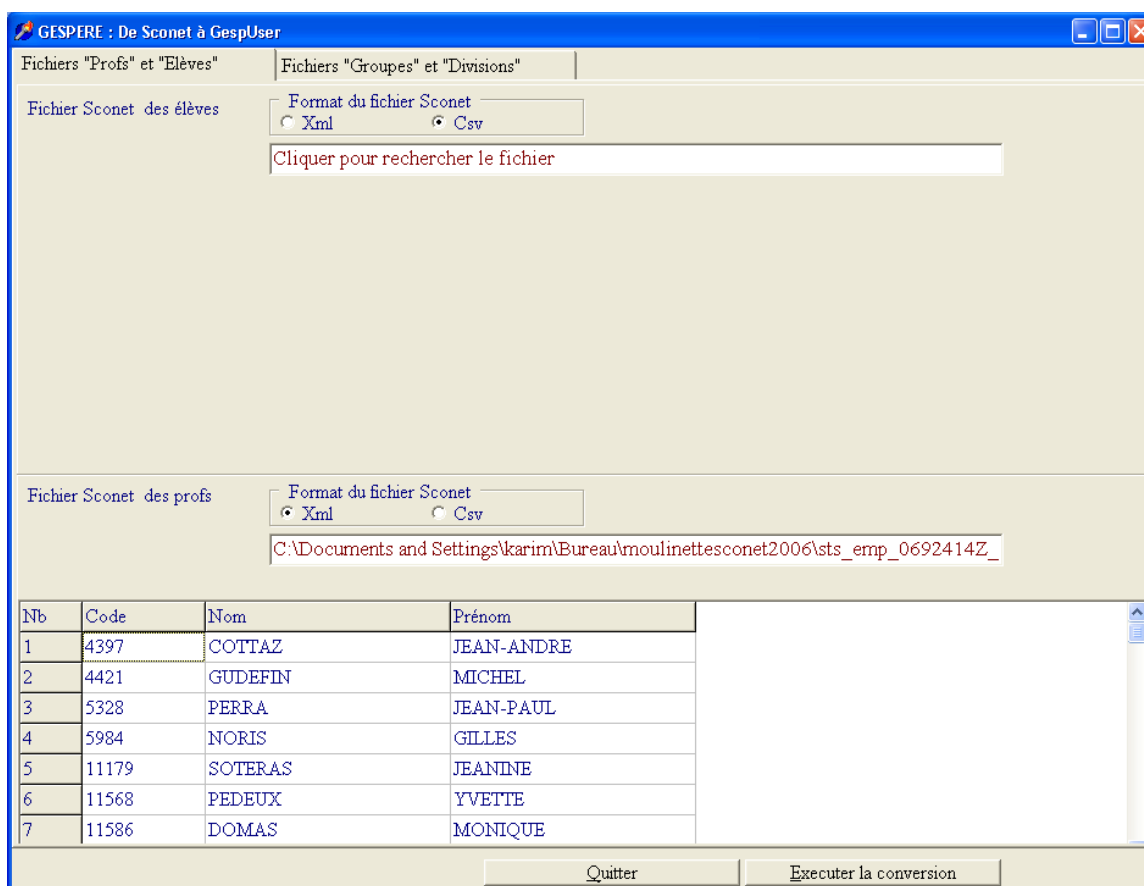
http://www2.ac-lyon.fr/serv_ress/reseau/telechargement/gespere5/sconet2dbf.zip

➔ Copier le fichier **sts_emp_numeroRNE_année.xml**, créé précédemment, dans le même répertoire que SCONET2DBF sur le serveur pédagogique.



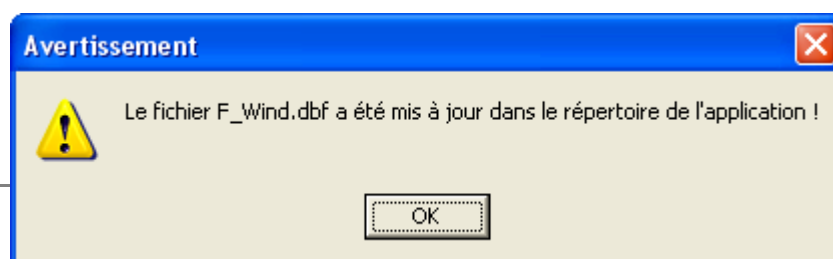
- ➔ Exécuter le fichier SCONET2DBF.exe.
- ➔ Dans la partie « Fichier Profs et «élèves »,
 - choisir le format XML,
 - renseigner le fichier XML à convertir.

La table des professeurs, s 'affiche alors.



- ➔ Cliquer sur **Executer la conversion** :

Un fichier F_WIND.DBF est alors créé dans le même répertoire que SCONET2DBF.exe.



3.2 - Conversion de l'export .XML vers les fichiers F_GPD.DBF et F_MEN.DBF

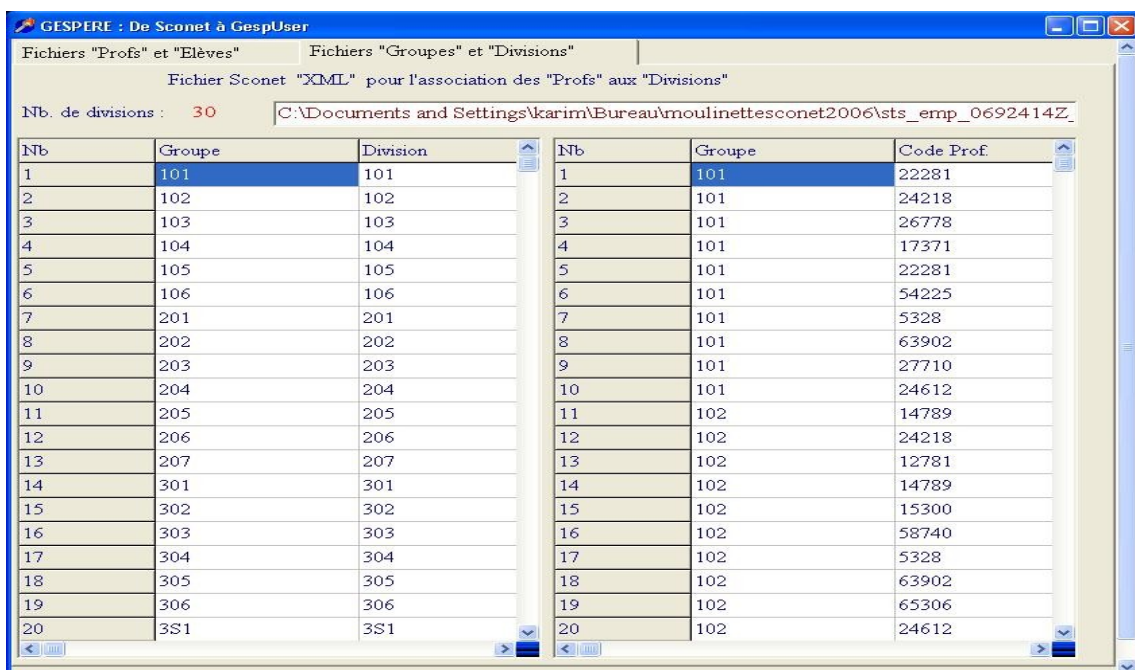
Remarque : F_MEN.DBF contient les liaisons professeurs-classes. F_GPD.DBF contient les liaisons groupes-classes. Si les services ont été importés dans STS-WEB, l'utilitaire « SCONET2DBF.EXE » permet de générer ces deux fichiers. Voir la procédure ci-dessous.

Si les services n'ont pas été importés dans STS-WEB (c'est souvent le cas en début d'année scolaire), les fichiers F_MEN.DBF et F_GPD.DBF ne pourront pas être générés. Dans ce cas, seuls les élèves pourront être affectés automatiquement aux ateliers. Les professeurs devront être ajoutés manuellement.

➔ Dans la partie « Fichiers Groupes et Divisions »,

➤ renseigner le fichier XML à convertir.

➤ La table suivante s'affiche



GESPERE : De Sconet à GespUser

Fichiers "Profs" et "Elèves" Fichiers "Groupes" et "Divisions"

Fichier Sconet "XML" pour l'association des "Profs" aux "Divisions"

Nb. de divisions : 30 C:\Documents and Settings\karim\Bureau\moulinettesconet2006\sts_emp_0692414Z_

Nb	Groupe	Division	Nb	Groupe	Code Prof.
1	101	101	1	101	22281
2	102	102	2	101	24218
3	103	103	3	101	26778
4	104	104	4	101	17371
5	105	105	5	101	22281
6	106	106	6	101	54225
7	201	201	7	101	5328
8	202	202	8	101	63902
9	203	203	9	101	27710
10	204	204	10	101	24612
11	205	205	11	102	14789
12	206	206	12	102	24218
13	207	207	13	102	12781
14	301	301	14	102	14789
15	302	302	15	102	15300
16	303	303	16	102	58740
17	304	304	17	102	5328
18	305	305	18	102	63902
19	306	306	19	102	65306
20	3S1	3S1	20	102	24612

➔ Cliquer sur **Executer la conversion** :

Les fichiers F_MEN.DBF et F_GPD.DBF sont alors créés dans le même répertoire que SCONET2DBF.exe.



Ces fichiers sont compatibles avec Gespere. Vous pouvez maintenant les utiliser pour mettre à jour vos ateliers et créer les comptes des nouveaux professeurs.

- ➔ Pour plus d'informations sur la procédure de changement d'année scolaire, reportez-vous à l'aide en ligne de Gespere (Documentation technique - Changement d'année).