

PROJET D'ETABLISSEMENT

ACTUALISE ET RECONDUIT CONFORMEMENT
AU CONTRAT D'OBJECTIFS 2016/2020

§ RENTREE 2016 §

SOMMAIRE

HISTORIQUE ET CONTEXTE	PAGE 3
ANALYSE DE SITUATION	PAGE 4
AXES DU PROJET	PAGE 5
AXE 1 : ACCUEILLIR TOUS LES ELEVES DE SECONDE DANS LEUR DIVERSITE	PAGE 6
AXE 2 : AMELIORER LES PERFORMANCES DES ELEVES	PAGE 10
AXE 3 : PROMOUVOIR L'OUVERTURE CULTURELLE	PAGE 13
AXE 4 : DEVELOPPER LA CULTURE D'ETABLISSEMENT, LA CITOYENNETE ET LA DEMOCRATIE LYCEENNE	PAGE 18
AXE 5 : DEFINIR UNE POLITIQUE DE COMMUNICATION	PAGE 21
INDICATEURS	PAGE 23

HISTORIQUE ET CONTEXTE

Le lycée Rosa PARKS est situé sur la commune de Neuville-sur-Saône, en zone périurbaine non sensible de la proche banlieue lyonnaise

Créé ex nihilo, le lycée a ouvert ses portes en septembre 2006, par transfert des sections d'enseignement général du lycée DIDEROT, Lyon 1^{er} et redécoupage du secteur du lycée Jean PERRIN, Lyon 9^{ème}. Un comité pugnace, constitué par des représentants de la FCPE, a milité pendant trente ans pour la création d'un lycée public dans ce secteur du Val de Saône. Au terme de ce long processus, la Région Rhône-Alpes, en lien avec le Rectorat de LYON, a conduit le programme de construction sur le site de « La Blanchisserie », mis à disposition à titre gracieux par le Grand LYON. Les installations sportives attenantes ont été réalisées par le Syndicat Intercommunal à Vocation Unique (SIVU) du Val-de Saône.

Le lycée bénéficie d'un environnement des plus agréable : les locaux, classés HQE, sont fonctionnels et esthétiques, les arbres préexistants sur le site ont été préservés, l'architecture est unanimement saluée. L'éclairage naturel s'impose dans tous les locaux d'enseignement grâce à l'omniprésence de puits de lumière. Les notions de développement durable s'expriment à travers l'installation d'un système photovoltaïque raccordé au réseau et la plantation de végétaux, qui permet un entretien écologique du parc.

Le lycée a été inauguré le 14 mars 2007. Le nom de Rosa PARKS, figure emblématique de la lutte contre la ségrégation raciale aux Etats-Unis et mère du mouvement des droits civiques, a été proposé par une élève de seconde de la première promotion.

Le lycée Rosa PARKS a vocation à scolariser les élèves des quatorze communes situées de part et d'autre de la Saône : Neuville, Fleurieu, Montanay, Rochetaillée, Cailloux, Fontaines St Martin, Fontaines sur Saône, Genay, Couzon, Albigny, Curis, Poleymieux, St Germain et St Romain. Lycée à taille humaine, l'établissement compte, à la rentrée 2016, 22 divisions et 691 élèves. Les élèves sont originaires des collèges publics Jean RENOIR à Neuville, Jean de TOURNES à Fontaines et, dans une moindre proportion, du collège André LASSAGNE à Caluire. Un quart environ des élèves vient de l'enseignement privé, dont une moitié de l'Institution Notre-Dame de BELLEGARDE à Neuville, qui a longtemps régné sans partage sur le secteur du Val de Saône. Les autres élèves sont issus du collège de La SIDOINE à Trévoux et de CHEVREUL- FROMENTE à St Didier au Mont d'Or. Quelques élèves sont domiciliés dans l'Ain et intègrent, pour certains, la section européenne anglais, qui compte 48 élèves par niveau.

La population scolaire est majoritairement favorisée : les PCS ((Professions et catégories socio - professionnelles) très favorisées et favorisées représentent 65 % de l'ensemble des élèves, les boursiers à peine 9%.

Prévu à la construction pour des séries générales - L, ES, S/SVT et S/SI - le lycée a élargi son offre de formation à la rentrée 2013 avec l'ouverture d'une section technologique **STI2D ITEC**. Cette évolution de la structure pédagogique, qui a pu se réaliser, à la demande de l'établissement, avec le soutien des parents, des élèves et des enseignants, a constitué une étape dans l'histoire de ce tout jeune lycée. Les moyens délégués par la Région Rhône-Alpes et le Rectorat de Lyon ont permis une ouverture dans les meilleures conditions.

Le contrat d'objectifs 2016/2020 est consultable sur le site, de même que les divers indicateurs, qui sont mis à jour régulièrement.

Michèle DUGOURGEOT, Proviseur

ANALYSE DE SITUATION

Le lycée Rosa PARKS bénéficie d'une situation globalement favorable : architecture et environnement de grande qualité, cohésion et dynamisme des équipes éducatives, population scolaire sans problématique sociale lourde, structure à taille humaine.

De création récente, le lycée s'est attaché à polir son image et à se forger une identité pour exister dans le contexte local du Val de Saône et s'y imposer comme le lycée public de référence.

En ce qui concerne l'évolution de l'établissement, il semblerait que la problématique de son attractivité, qui fut, depuis sa création en 2006 un enjeu majeur, soit aujourd'hui moins prégnante. Le lycée a, en effet, atteint un point d'équilibre avec l'implantation en 2013 de la filière STI2D ITEC, qui complète l'offre de formation sans porter atteinte à l'équilibre général. Les résultats obtenus par les élèves dès la 1^{ère} session de baccalauréat en 2015 sont éloquents : 100% en STI2D et 100% en S. Cette possibilité d'orientation au sein du lycée a permis d'éviter des choix hasardeux vers la série S. On peut aussi établir une corrélation avec la baisse du taux de redoublement de seconde. L'installation de cette filière, en termes de recrutement, d'évolution possible des spécialités offertes et de partenariat avec l'enseignement supérieur, reste un objectif en cours.

La mobilisation reste, de fait, importante, à tous les niveaux, pour accompagner tous les élèves dans leur diversité, faire de chaque voie un parcours de réussite et de ce lycée un lieu d'ouverture, de culture et de citoyenneté. Le dynamisme culturel du lycée, dans des domaines très variés (littéraire, artistique, scientifique, technique, sciences humaines) constitue un élément fort de son attractivité.

Il faut souligner également la grande qualité de l'équipe de vie scolaire, qui investit le champ éducatif et assure un encadrement ferme et bienveillant, avec une vision claire des objectifs à atteindre en matière d'assiduité et de discipline.

La vie lycéenne est particulièrement active. Le CVL, avec le soutien des adultes et le concours de la MDL, organise de nombreuses actions citoyennes ou festives qui ponctuent l'année scolaire : soirée de remise des bacs, SIDACTION, collecte pour la banque alimentaire, cross solidaire, opération bol de riz, carnaval, bal des terminales....

Une grande attention est aussi portée par tous aux élèves à besoins éducatifs particuliers.

Bien que l'établissement dispose de nombreux atouts, certains indicateurs font l'objet d'une vigilance particulière, conformément aux objectifs du projet académique :

- Taux de redoublement en fin de seconde et en fin de 1^{ère}
- Pourcentage global d'élèves en série S et, en particulier, de filles
- Recrutement en série L
- Performances : Taux de réussite au Baccalauréat

AXES DU PROJET

A partir de cette analyse, partagée par l'ensemble de la communauté scolaire, le projet d'établissement se décline en 5 axes :

AXE I	ACCUEILLIR TOUS LES ELEVES DE SECONDE DANS LEUR DIVERSITE
AXE II	AMELIORER LES PERFORMANCES DES ELEVES
AXE III	PROMOUVOIR L'OUVERTURE CULTURELLE
AXE IV	DEVELOPPER LA CULTURE D'ETABLISSEMENT, LA CITOYENNETE ET LA DEMOCRATIE LYCEENNE
AXE V	DEFINIR UNE POLITIQUE DE COMMUNICATION

Pour chaque axe, seront décrites les actions avec indication :

- Des objectifs généraux
- Des objectifs intermédiaires
- Des modalités de mise en œuvre
- Des indicateurs de réussite quantitatifs et/ou qualitatifs

Tous les acteurs de l'établissement ont apporté leur contribution à l'élaboration de ce projet : Equipes disciplinaires, documentaliste, équipe médicale, conseillère d'orientation psychologue (COP), conseillère principale d'éducation (CPE).

OBJECTIFS GENERAUX :

**Améliorer l’adaptation à l’entrée en seconde, faciliter la transition du collège au lycée en développant l’autonomie, construire avec les collègues une continuité pédagogique.
Porter une attention particulière aux élèves en difficulté scolaire, en retard, redoublants ou décrocheurs.**

OBJECTIF 1 : PERMETTRE AUX ELEVES DE VALORISER LEURS COMPETENCES

ACTIONS ENVISAGEES	MISE EN OEUVRE	INDICATEURS
<p>❶ Communiquer avec les collègues ❷ Echanger sur les pré-requis et les méthodes</p>	<p>➡ Partenariat avec les équipes de direction ➡ Echanges pédagogiques par discipline ➡ Communication des bulletins des élèves de seconde aux collègues d’origine ➡ Communication sur le livret de compétences</p>	<p>⇒ Nombre de rencontres et de réunions de travail.</p>
<p>❸ Développer les outils pédagogiques d’accompagnement pour l’acquisition des méthodes de travail</p>	<p>➡ Accompagnement personnalisé (AP) ➡ Tutorat ➡ Groupes à effectifs réduits ➡ Accompagnement méthodologique au CDI</p>	<p>⇒ Réduction du taux de redoublement de seconde</p>
<p>❹ Former tous les élèves à la recherche documentaire, faire du CDI un lieu d’apprentissage et de travail en autonomie</p>	<p>➡ Maîtrise du logiciel de recherche documentaire BCDI ➡ Séquences de formation en collaboration avec une discipline. ➡ Repérage dans le fonds documentaire ➡ Travaux de recherche</p>	<p>⇒ Fréquentation du CDI ⇒ Evaluation de la recherche documentaire et des sources bibliographiques par les enseignants et la documentaliste</p>
<p>❺ Intégrer les TICE dans les modes d’enseignement et d’évaluation ❻ Permettre à tous la maîtrise de l’outil informatique ❼ Promouvoir un usage raisonné et pertinent de l’internet par une approche critique et une méthodologie</p>	<p>➡ AP, EMC (éducation morale et civique), TPE (travaux personnels encadrés) : Recherches sur Internet, usage de logiciels et d’ENT (espace numérique de travail) : Identification des sites, croisement des informations, fonctionnement des moteurs de recherche... Utilisation de logiciels de cartographie en HG, de globes virtuels, de S.I.G (Systèmes d’Informations Géographiques) ...</p>	<p>⇒ Evaluation des travaux d’élèves : - Choix des supports (vidéoprojecteur, page et site internet, PowerPoint) - Sélection raisonnée de l’information - Autonomie de l’élève dans l’usage des TICE</p>

<p>⑧ Sciences : Prendre connaissance des savoirs faire et du vocabulaire scientifique acquis en fin de 3^{ème}</p>	<p>➡ Contact avec les collègues de collège via internet</p>	<p>⇒ Evaluation des acquis des élèves à leur entrée en seconde</p>
<p>⑨ S'approprier les outils en sciences expérimentales</p>	<p>➡ Utilisation de logiciels d'acquisitions et de traitement des données (Expérimentation assistée par ordinateur), de logiciels de modélisation et de banques de données. ➡ Utilisation de fiches techniques et méthodologiques en TP de sciences et suivi de protocoles</p>	<p>⇒ Evaluation de la maîtrise des outils</p>
<p>⑩ Elaborer une programmation réfléchi en EPS : d'un apprentissage "guidé" en début d'année vers une activité favorisant la prise d'initiative et l'autonomie.</p>	<p>➡ Programmation pour toutes les classes de seconde :</p> <ul style="list-style-type: none"> - 1er trimestre : course de durée - 3ème trimestre : course d'orientation 	<p>⇒ Résultats obtenus et comportement des élèves en course d'orientation en fin d'année scolaire.</p>

OBJECTIF 2 : PREVENIR LE DECROCHAGE SCOLAIRE

ACTIONS ENVISAGEES	MISE EN OEUVRE	INDICATEURS
<p>① Accompagner les élèves à besoins éducatifs particuliers dès leur arrivée au lycée, en continuité des dispositions prises au collège (troubles des apprentissages)</p>	<p>➡ PAI (projet d'accueil individualisé) ➡ PAP (Plan d'Accompagnement personnalisé scolarité) ➡ PPS (Projet personnalisé de scolarisation) avec mise en œuvre des mesures particulières pour les évaluations</p>	<p>⇒ Nombre de PAI, PAP et PPS mis en œuvre ⇒ Taux de réussite des élèves concernés (orientation et examens)</p>
<p>② Repérer les élèves souffrant de dysorthographe, troubles attentionnels, lenteur et autres problématiques plus personnelles et privées ③ Pointer les difficultés d'adaptation à la classe de seconde (stress, manque de confiance en soi, problèmes de comportement...)</p>	<p>➡ Dépistage et prise en charge, en lien avec le pôle médical : sensibilisation des équipes éducatives par le médecin scolaire dans le cadre d'informations générales. ➡ Orientation vers le réseau externe si nécessaire</p>	<p>⇒ Nombre de passages à l'infirmerie ⇒ Analyse de la fréquentation scolaire (absences et retards), des punitions et sanctions disciplinaires comme indicateurs de difficultés d'adaptation.</p>

OBJECTIF N° 3 : BIEN CHOISIR SA SERIE DE BACCALAUREAT

ACTIONS ENVISAGEES	MISE EN OEUVRE	INDICATEURS
<p>❶ Donner du sens aux études dans le cadre du parcours Avenir</p>	<ul style="list-style-type: none"> ➤ Rôle du professeur principal, du COP et contribution de l'équipe pédagogique dans le cadre de l'AP et des EE (enseignements d'exploration) ➤ Ressources du CDI : Kiosque Onisep, Logiciel d'orientation, exposition sur les séries de baccalauréat. ➤ COP : Interventions collectives et entretiens individuels. ➤ Exploration des sites officiels d'orientation 	<p>⇒ Objectif : aucun départ en fin de seconde sans solution de poursuite d'études, mesuré par les statistiques d'orientation et réorientation</p>
<p>❷ Travailler sur les représentations et informer sur les poursuites d'études pour chaque série</p>	<ul style="list-style-type: none"> ➤ AP et EE ➤ Heure de vie de classe ➤ Information en direction des parents (séries et spécialités en lien avec le Post-Bac) 	<p>⇒ Objectif général : réduire le nombre de redoublements en fin de seconde</p>
<p>❸ <u>Série S</u> : Maintenir, voire augmenter les effectifs en général et le nombre de filles en particulier (priorité académique)</p>	<ul style="list-style-type: none"> ➤ AP, SOS matières pour les disciplines scientifiques ➤ EE de MPS (méthodes et pratiques scientifiques) : Projet alimentation et Projet investigations policières ➤ EE SI (sciences de l'ingénieur) : Tutorat des élèves de secondes par des élèves ingénieurs INSA, visite de l'INSA et projet « Course en Cours » (voitures miniatures de F1) ➤ Atelier scientifique de physique ouvert prioritairement aux élèves de seconde ➤ Rendre concrète et accessible la filière scientifique en favorisant les sorties pédagogiques sur le terrain avec une ouverture sur les différents métiers. Ex : Planétarium, Musée de la mine, Vallon des Torrières (biodiversité), Fête de la Science... 	<p>⇒ Effectif global : Passer de 32,4 % à + de 35% Pourcentage de filles : ➤ 50%</p>

<p>④ <u>Série ES</u> : Valoriser la section et éviter les orientations par défaut</p>	<p>➡ Etoffer la communication sur la filière et ses débouchés post-baccalauréat lors de la réunion sur l'orientation post seconde pour les familles : - Témoignage d'anciens élèves en études supérieures - Présentation de la convention PECED Sciences-Po Lyon. avec les poursuites d'études et les débouchés.</p>	
<p>⑤ <u>Série L</u> : Valoriser la section et augmenter les effectifs, relativement faibles en raison de l'absence d'enseignements artistiques de spécialisation Favoriser la mixité (+ de garçons)</p>	<p>➡ Valoriser les poursuites d'études et l'image des littéraires en organisant des rencontres avec des anciens élèves et des enseignants de classes préparatoires</p>	<p>⇒ Augmenter l'effectif de 7,6% à 9% (moyenne académique)</p>
<p>⑥ <u>Séries technologiques</u> : Les présenter comme partie intégrante des voies d'orientation</p>	<p>➡ A l'interne : Développer la communication sur la STI2D ITEC, organiser des mini- stages de découverte pour les secondes, informer les parents</p> <p>➡ Travail en réseau d'établissements pour les autres sections : - Présentation aux parents par les équipes des différents établissements - Mini-stages de découverte - Information sur les Portes Ouvertes des établissements</p>	

OBJECTIFS GENERAUX :

Permettre à tous les élèves de sortir du système scolaire avec une qualification et améliorer l'accès au niveau IV de formation (Priorité académique).

Consolider les résultats au Baccalauréat.

Préparer l'accès à l'enseignement supérieur et favoriser les projets vers les filières sélectives.

OBJECTIF N° 1 : CREER LES CONDITIONS FAVORABLES A LA REUSSITE

ACTIONS ENVISAGEES	MISE EN OEUVRE	INDICATEURS
<p>❶ Maintenir, avec une extrême vigilance, un cadre de travail clair et strict qui soit perçu, non comme un outil répressif mais comme une aide aux élèves.</p> <p>❷ Entretenir la dynamique de travail en classe et au lycée.</p> <p>❸ Impliquer les parents dans le suivi de la scolarité.</p>	<p>➤ Collaboration étroite entre vie scolaire, et équipes éducatives</p> <p>➤ Communication avec les parents.</p> <p>➤ Contrôle de l'assiduité et de la ponctualité</p> <p>Rattrapage des DS manqués</p> <p>➤ Application rigoureuse du règlement intérieur (obligations des lycéens)</p> <p>➤ Respect des règles de vie et de l'autorité des professeurs</p>	<p>⇒ Taux de réussite au Bac \geq au taux attendu</p> <p>⇒ Valeur ajoutée du lycée positive ≥ 1</p>
<p>❹ Organiser dès la seconde un entraînement aux examens</p>	<p>➤ Programmation des DS de seconde et des Bacs Blancs de 1^{ère} et terminale : communication du calendrier en début d'année aux élèves et aux familles</p> <p>➤ Plages horaires réservées aux évaluations en dehors des heures de cours (heures blanches et mercredis après-midi)</p>	<p>⇒ Idem</p>
<p>❺ Proposer de l'aide méthodologique : aider individuellement les élèves par du soutien ou de l'approfondissement</p> <p>❻ Faire un suivi particulier pour les redoublants de 1^{ère} et terminale, selon la disponibilité des enseignants.</p>	<p>➤ AP et tutorat</p> <p>➤ Heures de soutien : SOS matières pour des aides ponctuelles</p> <p>➤ Groupes à effectifs réduits</p> <p>➤ Accompagnement au CDI</p>	<p>⇒ Idem</p>
<p>❼ Développer des compétences info - documentaires</p>	<p>➤ TPE : Recherche et validation de l'information. Traitement de l'information</p>	<p>⇒ Evaluation des dossiers TPE et entretiens de validation</p>

<p>⑧ Développer des capacités à l'oral</p>	<p>➡ AP de français : Seconde : débats argumentés 1^{ère} : entraînement à l'épreuve orale du baccalauréat</p> <p>➡ Travaux de groupes en SVT et présentation orale avec un support numérique personnalisé par les élèves.</p>	<p>⇒ Notes aux épreuves orales d'examen</p>
<p>⑨ En EPS, proposer des modalités de pratique et d'évaluation adaptées aux difficultés psychomotrices de certains élèves.</p>	<p>➡ Généraliser, dans l'intérêt des élèves, l'usage du certificat médical type, qui définit, pour la majorité des cas, des <u>inaptitudes partielles</u>.</p> <p>➡ Aménager les activités physiques aux différents handicaps rencontrés (épreuves de marche, marche d'orientation), adapter le barème pour permettre à un maximum d'élèves de pratiquer un sport et de valoriser leurs compétences pour le baccalauréat.</p>	<p>⇒ Réduction du nombre de dispenses d'inaptitude totale.</p> <p>⇒ Réduction du nombre d'élèves non notés au baccalauréat.</p>

OBJECTIF N° 2 : DEVELOPPER DES RESSOURCES ET DES MOYENS POUR L'ETABLISSEMENT		
ACTIONS ENVISAGEES	MISE EN OEUVRE	INDICATEURS
<p>① Développer l'accès à des ressources variées pour l'ensemble de la communauté scolaire : Document papier, ressources numériques, abonnements ...</p>	<p>➡ Politique d'acquisitions : budget CDI et Crédits d'enseignement</p> <p>➡ Diversification du matériel pour les TP de sciences expérimentales, de MPS et les TPE</p>	<p>⇒ Budget en cohérence avec les projets</p>
<p>② Faire des acquisitions concertées, partager les ressources et les référencer</p>	<p>➡ ENT (espace numérique de travail) site internet, E-Sidoc</p> <p>➡ Saisie de tous les documents dans le logiciel BCDI</p> <p>➡ Messagerie</p>	<p>⇒ Satisfaction des usagers en ce qui concerne : L'accès aux documents La communication interne</p>

OBJECTIF N° 3: BIEN PREPARER LE POST BAC

ACTIONS ENVISAGEES	MISE EN OEUVRE	INDICATEURS
<p>❶ Elaborer son projet dès la 1^{ère} dans le cadre du parcours Avenir</p>	<p>➤ Actions collectives d'information sur les parcours de l'enseignement supérieur COP- Intervenants de Lyon 1, 2 et 3 - Programmes de découverte des cours en amphitheatre (ex : Lyon2) ➤ Forum des carrières et des formations du Lycée Rosa Parks ➤ Mise en place du conseil d'orientation anticipé en 1^{ère} dans le cadre de l'AP</p>	<p>⇒ Nombre d'élèves participant aux actions facultatives</p>
<p>❷ Promouvoir les carrières scientifiques auprès des filles (priorité académique)</p>	<p>➤ Ex : « Ingénieure et technicienne de demain »</p>	<p>⇒ Statistiques Post Bac enquête ADES</p>
<p>❸ Permettre aux enseignants d'actualiser leurs connaissances des cursus d'enseignement supérieur</p>	<p>➤ Actions en partenariat avec les Universités et grandes Ecoles</p>	<p>⇒ Qualité et pertinence de l'information donnée aux élèves.</p>
<p>❹ Informer les parents sur Admission Post BAC</p>	<p>➤ 1 réunion par série en terminale (décembre)</p>	<p>⇒ Nombre de parents participant aux séances d'information</p>
<p>❺ Promouvoir les CPGE et Ecoles d'ingénieur ❻ Encourager les orientations ambitieuses ❼ Développer le partenariat lycée et CPGE dans le domaine scientifique et technique</p>	<p>➤ Partenariat avec Sciences PO : Programme égalité des chances, avec un relais pédagogique au sein du lycée : aide méthodologique et suivi personnalisé ➤ Cordée de la réussite avec l'ENS (Ecole nationale supérieure) pour les élèves boursiers. ➤ Conférence des Grandes Ecoles pour 1^{ère} et terminale. ➤ Forum des carrières et des formations du lycée: témoignage de professionnels et d'anciens élèves ➤ Témoignage de professionnels sur leur parcours et leur expérience personnelle auprès des classes, sur l'initiative des professeurs ➤ Suivi particulier des élèves souhaitant devenir ingénieur et favoriser les échanges avec les classes préparatoires et écoles d'ingénieur</p>	<p>⇒ Passer de 10,9% à 16% (moyenne académique enquête ADES post Bac)</p>

OBJECTIFS GENERAUX :

Créer des habitudes culturelles pour réduire les inégalités dans l'accès aux savoirs.

Favoriser les projets culturels dans leur nombre et leur diversité.

Exploiter les nombreuses ressources lyonnaises et créer des partenariats.

Redonner du sens aux enseignements en diversifiant les approches.

Faire émerger les aptitudes et les talents, enrichir la réflexion sur l'orientation et élargir les choix.

Affirmer le lycée comme pôle culturel local.

OBJECTIF N°1 : DOMAINE LITTERAIRE, ARTISTIQUE ET SCIENCES HUMAINES

ACTIONS ENVISAGEES	MISE EN OEUVRE	INDICATEURS
<p>❶ Développer le goût de la lecture et de l'écriture</p>	<ul style="list-style-type: none"> ➤ Rencontre avec des auteurs à la Bibliothèque de la Part-Dieu et au lycée ➤ Achat concerté de documents avec les élèves ➤ Café littéraire ➤ Printemps des Poètes 	<ul style="list-style-type: none"> ⇒ Nombre d'actions ⇒ Nombre d'élèves participant aux actions facultatives ⇒ Nombre de prêts d'ouvrages au CDI
<p>❷ Développer la connaissance et l'usage des médias</p>	<ul style="list-style-type: none"> ➤ Semaine de la presse ➤ Rencontre avec les professionnels : journalistes de la presse écrite, animateurs radio. Journée de la Radio ENS de LYON. ➤ Journal lycéen 	<ul style="list-style-type: none"> ⇒ Nombre d'actions et d'élèves impliqués
<p>❸ Inciter les élèves à écrire et à produire de l'information</p>	<ul style="list-style-type: none"> ➤ Expositions, panneaux, restitution en classe 	<ul style="list-style-type: none"> ⇒ Indicateurs quantitatifs et qualitatifs des travaux produits
<p>❹ Rapprocher les élèves de l'offre culturelle de proximité et Lyonnaise.</p> <p>❺ Amener les élèves à fréquenter des institutions culturelles.</p> <p>❻ Accompagner les élèves dans l'utilisation de la carte M'RA pour les activités culturelles</p>	<ul style="list-style-type: none"> ➤ Projets avec un financement de la Région et du Rectorat (Projets EURêKA, ateliers artistiques, classes à PAC) concernant le cinéma, la littérature contemporaine et l'art lyrique ➤ Activités avec la librairie, la médiathèque et le cinéma de secteur ➤ Visites et activités pédagogiques dans les musées de l'aire urbaine et de la région ➤ Sorties théâtre hors temps scolaire (Célestins, Iris, TNP, Les Ateliers, Charlie Chaplin...) 	<ul style="list-style-type: none"> ⇒ Nombre d'actions conduites, de sorties culturelles, d'activités hors temps scolaires
<p>❼ S'ouvrir au monde pour s'intéresser à l'actualité et la comprendre.</p>	<ul style="list-style-type: none"> ➤ Café « sciences humaines » au CDI : un lieu de débats avec des intervenants extérieurs (hors temps scolaire) 	<ul style="list-style-type: none"> ⇒ Nombre de réunions et d'élèves impliqués

OBJECTIF N°2 : DOMAINE SCIENTIFIQUE ET TECHNIQUE

ACTIONS ENVISAGEES	MISE EN OEUVRE	INDICATEURS
<p>❶ Développer une culture scientifique ouverte sur la vie et les métiers</p>	<p>➤ Projet pluridisciplinaire qui décloisonne les savoirs et favorise le travail transversal (ex: investigations criminelles en MPS)</p> <p>➤ Participation à la « Fête de la Science » : conférences, ateliers et visites d'entreprise...)</p> <p>➤ Visite d'un grand laboratoire de la région Rhône Alpes par les TSSI</p>	<p>⇒ Nombre d'actions et d'élèves impliqués</p>
<p>❷ Développer une culture scientifique ouverte sur la recherche</p>	<p>➤ Participation d'élèves de 1S et TS aux Olympiades de Physique</p>	<p>⇒ Nombre d'élèves impliqués et classement au concours</p>
<p>❸ Favoriser les sorties pédagogiques en illustration des cours</p>	<p>➤ TP dans les laboratoires de la faculté des Sciences de Lyon</p> <p>➤ Sorties géologiques : Chenaillet et Monts d'Or</p>	<p>⇒ Qualité de la participation des élèves et des comptes rendus réalisés</p>
<p>❹ Apprendre aux élèves à communiquer et présenter leurs travaux</p>	<p>➤ Ex : Présentation de manipulations et d'observations à des collégiens dans le cadre de l'EE MPS (projet police scientifique)</p>	<p>⇒ Qualité de la participation des élèves et des présentations orales</p>
<p>❺ Développer des projets inter- lycées et favoriser les innovations techniques</p>	<p>➤ Projet « Course en Cours » en seconde</p> <p>➤ Participation au concours robotique « Planète sciences »</p> <p>➤ Participation aux olympiades de SI en 1SSI.</p>	<p>⇒ Nombre d'actions et d'élèves impliqués</p> <p>⇒ Classement aux concours et aux challenges</p>
<p>❻ Développer le partenariat lycée / entreprise dans le cadre des projets sciences de l'ingénieur</p>	<p>➤ Ex : Prêt de 2 robots en cours de commercialisation, pour les projets de terminale par la société Awabot.</p> <p>➤ Mise en relation entre les élèves et le développeur de la société</p>	<p>⇒ Nombre de partenariats</p>
<p>❼ Encourager les élèves de STI2D à réaliser des projets innovants et à poursuivre leurs études à Bac +5</p>	<p>➤ Instaurer un partenariat avec l'INSA de Lyon afin de réaliser un projet commun avec les élèves ingénieurs.</p> <p>➤ Participer à des TP à l'INSA.</p>	<p>⇒ Nombre d'élèves de STI2D intégrant des écoles d'ingénieur</p>
<p>❽ Développer chez les élèves de STI2D une culture sur les innovations techniques</p>	<p>➤ Participer aux divers salons et visites d'entreprises</p>	<p>⇒ Nombre d'actions</p>

<p>⑨ Mutualiser l'imprimante 3D, dotation de la section STI2D, avec les entreprises et les établissements scolaires</p>	<p>➡ Imprimer des pièces pour les entreprises et collègues du secteur.</p>	<p>⇒ Nombre de pièces imprimées</p>
<p>⑩ Faire des mathématiques autrement</p>	<p>➡ Rallye Mathématiques en seconde ➡ Olympiades de Mathématiques en 1ère ➡ Activité ludique proposée à tous : une énigme par semaine, avec réponse individuelle via le site Internet</p>	<p>⇒ Classement aux concours ⇒ Nombre d'élèves participant aux actions facultatives</p>

OBJECTIF N°3 : DOMAINE INTERNATIONAL

➡ MAITRISE DES LANGUES VIVANTES ET DECOUVERTE DES AUTRES CULTURES

ACTIONS ENVISAGEES	MISE EN OEUVRE	INDICATEURS
<p>Pour les 3 niveaux et les 4 langues : Anglais, Allemand, Espagnol, Italien</p>		<p>⇒ Résultats au baccalauréat : Epreuves orales et écrites</p>
<p>① Travailler à la maîtrise des 5 compétences : compréhension orale, compréhension écrite expression orale expression écrite expression en interaction dans le cadre du CECRL, cadre européen commun de référence pour les langues.</p>	<p>➡ Groupes à effectifs réduits d'une moyenne de 24 élèves.</p>	
<p>② Améliorer les compétences en vue des épreuves orales du baccalauréat</p>	<p>➡ Travail avec les assistants de langues</p>	
<p>③ Développer l'identité européenne et l'ouverture sur les autres cultures</p>	<p>➡ Sorties culturelles (Théâtre, musée, cinéma en V.O et expositions.) ➡ Séjours linguistiques et culturels sur temps scolaire, selon la programmation annuelle des enseignants : niveau 1^{ère} prioritaire, puis seconde. Principe : une offre diversifiée qui s'adresse à un maximum d'élèves. Pays anglophones : pour les élèves de la section européenne (cf. projet spécifique) Allemagne, Italie et Espagne : pour les élèves non euro.</p>	

Projet pédagogique de la Section Européenne ANGLAIS :		
❶ Niveau seconde	<ul style="list-style-type: none"> ➤ Préparation des épreuves de Cambridge évaluant les 5 compétences. 	⇒ Validation du niveau B1 ou A2. (CECRL)
❷ Niveau 1ère	<ul style="list-style-type: none"> ➤ Voyage linguistique et culturel ou échange annuel avec un pays anglophone Projet inclus dans le cursus des élèves de toute section euro. ➤ Préparation du voyage (choix de textes littéraires et de projets pédagogiques) ➤ Exploitation au retour par le biais d'une présentation orale par rapport au programme de la DNL (discipline non linguistique) 	⇒ Qualité du travail des élèves dans toutes les phases du projet
❸ Niveau Terminale	<ul style="list-style-type: none"> ➤ Préparation aux épreuves orales de DNL en collaboration avec l'assistant d'anglais, par petits groupes ➤ Présentations orales devant la classe tout au long de l'année 	⇒ Obtention de la mention européenne au baccalauréat

OBJECTIF N°4 : PROMOUVOIR LES LANGUES ANCIENNES : LATIN ET GREC

ACTIONS ENVISAGEES	MISE EN OEUVRE	INDICATEURS
❶ Promouvoir les lettres classiques auprès des élèves de collège	<ul style="list-style-type: none"> ➤ Portes ouvertes du lycée : présentation par le professeur ➤ Liaison avec les professeurs de collèges. 	⇒ Maintien, voire augmentation des effectifs
❷ Faire rayonner cet enseignement au lycée	<ul style="list-style-type: none"> ➤ Etablir des rapprochements entre l'histoire et les civilisations grecque et romaine et les événements contemporains ➤ Donner des clefs pour entrer dans le monde de l'histoire de l'art à partir des mythes grecs ➤ Projets envisageables : <ul style="list-style-type: none"> - Seconde : musée des Beaux Arts de Lyon - 1^{ère} et terminale : sortie à Versailles (salles de peintures françaises et jardins) Découverte de l'art baroque et classique. - Tous niveaux : Musée d'Art et d'Histoire de Genève 	⇒ Idem

OBJECTIF N°5 : PROMOUVOIR ET FAIRE VIVRE LE DOMAINE MUSICAL

ACTIONS ENVISAGEES	MISE EN OEUVRE	INDICATEURS
Pour les terminales		Résultats au baccalauréat : épreuve facultative de musique
Pour tous les niveaux :		
<p>❶ Favoriser les échanges culturels en illustration des cours</p>	<ul style="list-style-type: none"> ➤ Développer les partenariats avec l'Opéra de Lyon, l'Orchestre National de Lyon et d'autres structures du bassin lyonnais. ➤ Développer les rencontres avec les acteurs majeurs de la culture musicale lyonnaise : projets, visites, master classes. 	⇒ Nombre d'actions menées
<p>❷ Apprendre aux élèves à communiquer et présenter leur travail</p>	<ul style="list-style-type: none"> ➤ Développer des capacités à l'oral, exercer son esprit critique lors des débats argumentés. ➤ Favoriser la mise en place d'un travail musical entre lycéens de seconde, 1^{ère} et terminale, toutes sections confondues. ➤ Mettre en place un travail musical entre lycéens et professeurs d'autres disciplines. ➤ Mener des actions d'information auprès des collégiens du secteur. ➤ Proposer des échanges avec d'autres lycées option musique. 	⇒ Qualité de la prestation des lycéens de l'option musique
<p>❸ Faire rayonner la musique et vivre la culture au lycée</p>	<ul style="list-style-type: none"> ➤ Organiser des « concerts Salades » en lien étroit avec la MDL, à l'intention des élèves, des professeurs et des parents d'élèves ➤ Proposer une aubade musicale lors des Portes Ouvertes du lycée. ➤ Rencontres/résidences d'artistes. ➤ Créer des festivals ponctuels en lien direct avec les programmes du baccalauréat musique. ➤ Créer un chœur/Orchestre lycéen ouvert à tous. ➤ Poursuivre le travail de dotation matérielle de l'option musique. 	<p>⇒ Nombre d'actions mises en œuvre</p> <p>⇒ Nombre d'auditeurs présents lors de chaque manifestation (élèves, professeurs, parents)</p> <p>⇒ Nombre d'élèves engagés dans l'option musique</p>

OBJECTIF GENERAL :

Créer un sentiment d'appartenance à la communauté scolaire autour de valeurs partagées et développer l'autonomie. Promouvoir la laïcité en toutes circonstances.

OBJECTIF N° 1: VIVRE UNE CITOYENNETE ACTIVE

ACTIONS ENVISAGEES	MISE EN OEUVRE	INDICATEURS
<p>❶ Encourager la participation des élèves aux différentes instances de l'établissement : Conseil d'administration Commission permanente Conseil de la vie lycéenne (CVL) Comité d'éducation à la santé et à la citoyenneté (CESC)</p>	<p>➡ Formation des délégués ➡ Procédure d'élections qui initie à la vie démocratique et favorise une très large participation</p>	<p>⇒ Nombre d'élèves impliqués</p>
<p>❷ Favoriser la vie associative : Association Sportive MDL (Maison des lycéens)</p>	<p>➡ Projet de l'AS : Le Cross et le Raid du lycée, une pratique sportive volontaire qui suscite l'engagement des élèves : - Participation aux championnats académiques et nationaux - Valorisation des actions et des performances par la communication interne et externe. ➡ MDL : association entièrement gérée par les élèves, créée en novembre 2014.</p>	<p>⇒ Nombre d'adhérents de l'AS ⇒ Nombre d'actions mises en œuvre</p>
<p>❸ Favoriser les initiatives lycéennes et les actions citoyennes</p>	<p>➡ Carnaval de février ➡ Cross solidaire « Via Nebba » ➡ Collecte pour la banque alimentaire ou les restos du cœur ➡ Foyer : Aménagement de l'espace (mobilier) et réalisation de la fresque Rosa PARKS ➡ « Concerts salades » en lien avec MDL Aubade musicale pour les PO. ➡ Tee-shirts à l'effigie de Rosa PARKS pour les opérations de communication ➡ Journal lycéen</p>	<p>⇒ Nombre d'actions mises en œuvre ⇒ Nombre de participants ⇒ Qualitatif : succès des actions et impact sur le climat de l'établissement</p>

<p>④ Lutter contre les discriminations</p>	<ul style="list-style-type: none"> ➤ Interventions de la LICRA en EMC ➤ Expositions racisme/antisémitisme au CDI 	
<p>⑤ Valoriser les biens communs</p>	<ul style="list-style-type: none"> ➤ Eduquer au respect du matériel en général, des équipements scientifique en particulier (salles de TP) et des espaces dédiés (Foyer, salles de travail) ➤ Responsabiliser en incitant au volontariat pour l'entretien du foyer : 2 élèves responsables par heure ➤ Mettre en œuvre des mesures de responsabilisation si nécessaire (TIG) 	<p>⇒ Etat général du lycée : absence de dégradations</p>
<p>⑥ Faire vivre l'Amicale des anciens élèves</p>	<ul style="list-style-type: none"> ➤ Sollicitations pour le Forum des carrières et des Formations ou pour des interventions dans les classes (orientation) 	<p>⇒ Taux de participation des anciens élèves</p>

OBJECTIF N°2 : EDUQUER A LA RESPONSABILITE VIS-A-VIS DE SOI ET DES AUTRES

ACTIONS ENVISAGEES	MISE EN OEUVRE	INDICATEURS
<p>❶ Aider les élèves à identifier la notion de conduite à risques</p> <p>❷ Sensibiliser les élèves autour des différentes thématiques Santé et Adolescence</p>	<p>➤ Projet avec toutes les classes de seconde, avec l'implication de l'ensemble de l'équipe éducative</p> <p>➤ Intervention dans les classes de 1ères sur la thématique de la sexualité</p> <p>➤ Actions Prévention Sécurité routière</p>	<p>Qualitatif :</p> <p>⇒ Participation active des élèves et des adultes</p> <p>⇒ Enquête de satisfaction auprès des élèves et des adultes sur la pertinence des interventions</p>
<p>❸ Connaître les lieux et personnes ressources prévention et santé</p>	<p>➤ A l'interne : Présentation aux classes de seconde à la rentrée du pôle médical, point écoute, espace de paroles</p> <p>➤ A l'externe : organisation d'un forum santé avec nos partenaires externes</p> <p>➤ Intervention du CPEF (planning familial) en cours de SVT</p>	<p>⇒ Idem</p>
<p>❹ Favoriser les temps forts en matière de prévention santé</p>	<p>➤ Journée du 1er Décembre de lutte contre le SIDA</p>	<p>⇒ Idem</p>
<p>❺ Développer la vigilance des adultes face au mal être des adolescents</p>	<p>➤ Sensibilisation des équipes par le médecin scolaire</p>	<p>⇒ Décrochage scolaire</p>
<p>❻ Développer des réflexes altruistes</p>	<p>➤ Formation Premiers Secours PSC1</p>	<p>⇒ Taux de participation des élèves et d'obtention de l'attestation</p>
<p>❼ Aider les élèves à adopter une attitude citoyenne en collectivité, à être respectueux des autres, adultes et camarades.</p>	<p>➤ Respect des consignes de sécurité</p> <p>➤ Respect des lieux et des personnes lors des sorties pédagogiques</p> <p>➤ Respect des règles de vie en toutes circonstances de la vie scolaire</p>	<p>⇒ Sanctions disciplinaires : Réduction des exclusions temporaires</p> <p>Conseil de discipline : Objectif 0</p>

OBJECTIFS GENERAUX :

Favoriser l'implication et la participation de tous les personnels : enseignants, vie scolaire, agents techniques.

Rendre le fonctionnement du lycée lisible pour les partenaires.

Faire rayonner l'établissement pour en renforcer l'attractivité.

OBJECTIF N°1 : COMMUNICATION INTERNE (PERSONNELS)

ACTIONS ENVISAGEES	MISE EN OEUVRE	INDICATEURS
<p>❶ Informer régulièrement les personnels enseignants et techniques : actualité du lycée, projets en cours, programme des réunions...</p>	<ul style="list-style-type: none"> ➤ Média'Parks périodique ➤ Média hebdo : Agenda de la semaine ➤ Site internet collaboratif 	<p>Qualitatifs :</p> <ul style="list-style-type: none"> ⇒ Climat dans l'établissement ⇒ Implication dans la vie de l'établissement ⇒ Travail en équipe
<p>❷ Favoriser la concertation</p>	<ul style="list-style-type: none"> ➤ Assemblées générales (3 par an) ➤ Conseil pédagogique ➤ Conseils d'enseignement 	<p>⇒ Idem</p>
<p>❸ Favoriser la convivialité</p>	<ul style="list-style-type: none"> ➤ Amicale du lycée 	<p>⇒ Taux de participation des personnels aux différentes manifestations organisées</p>

OBJECTIF N°2 : COMMUNICATION EXTERNE (PARENTS ET PARTENAIRES)

ACTIONS ENVISAGEES	MISE EN OEUVRE	INDICATEURS
<p>❶ Reconnaître la place des parents dans le suivi de la scolarité de leurs enfants en favorisant la communication et les échanges</p>	<ul style="list-style-type: none"> ➡ Réunions institutionnelles : <ul style="list-style-type: none"> - Rencontre avec les équipes pédagogiques en début d'année - Réunions thématiques sur l'orientation post seconde et post bac ➡ Rencontres individuelles à la demande des familles (enseignants, CPE, direction) ➡ Portail PRONOTE ➡ Site internet : www.lyceerosaparks.fr ➡ Média'Parks parents ➡ Contacts réguliers entre la Direction et les représentants des fédérations 	<ul style="list-style-type: none"> ⇒ Taux de participation des parents aux différentes réunions ⇒ Qualité des relations
<p>❷ Organiser un accueil des futurs élèves et de leur famille, avec la participation de tous les acteurs de l'établissement et des élèves volontaires</p>	<ul style="list-style-type: none"> ➡ Portes Ouvertes en mars/avril 	<ul style="list-style-type: none"> ⇒ Nombre de participants élèves de l'établissement ⇒ Nombre de familles accueillies ⇒ Taux d'inscriptions en seconde
<p>❸ Communiquer avec la presse pour valoriser les actions et faire connaître le lycée</p>	<ul style="list-style-type: none"> ➡ Lien avec les correspondants locaux ➡ Mise en ligne des articles 	<ul style="list-style-type: none"> ⇒ Taux d'attractivité du lycée

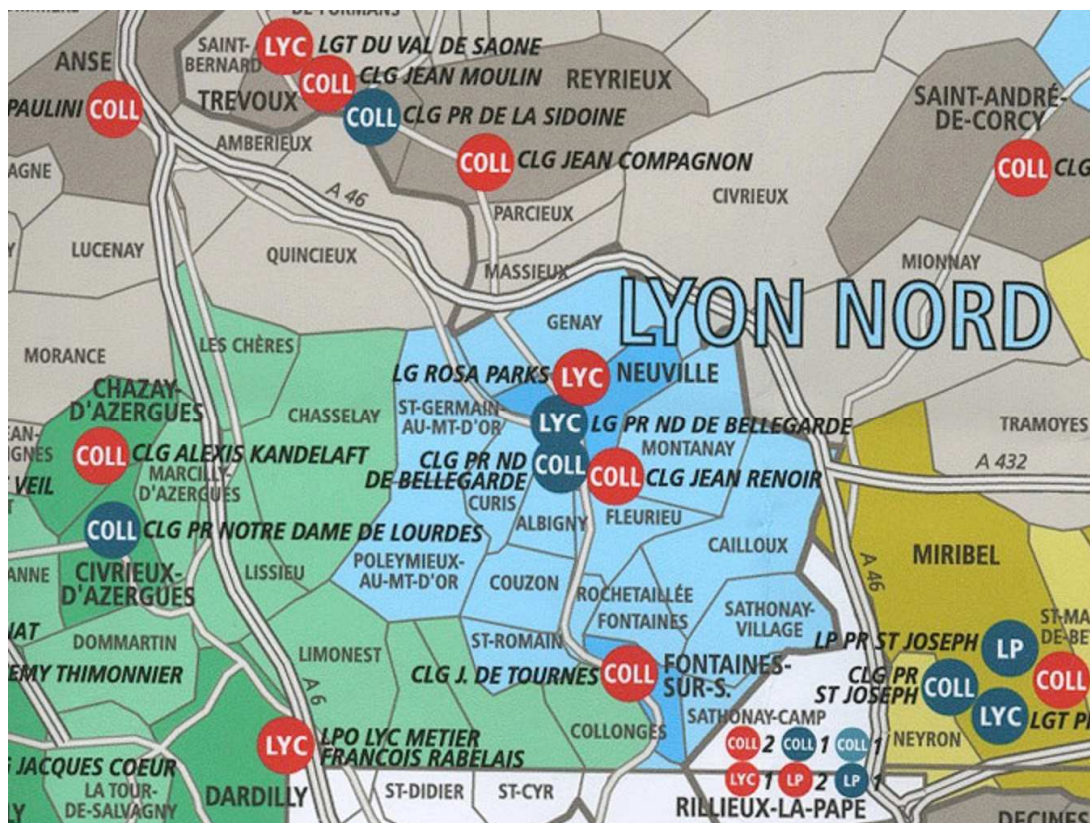
INDICATEURS DU LYCEE

Source : Service prospective et statistiques
Rectorat de l'Académie de LYON

Caractéristiques générales de l'établissement

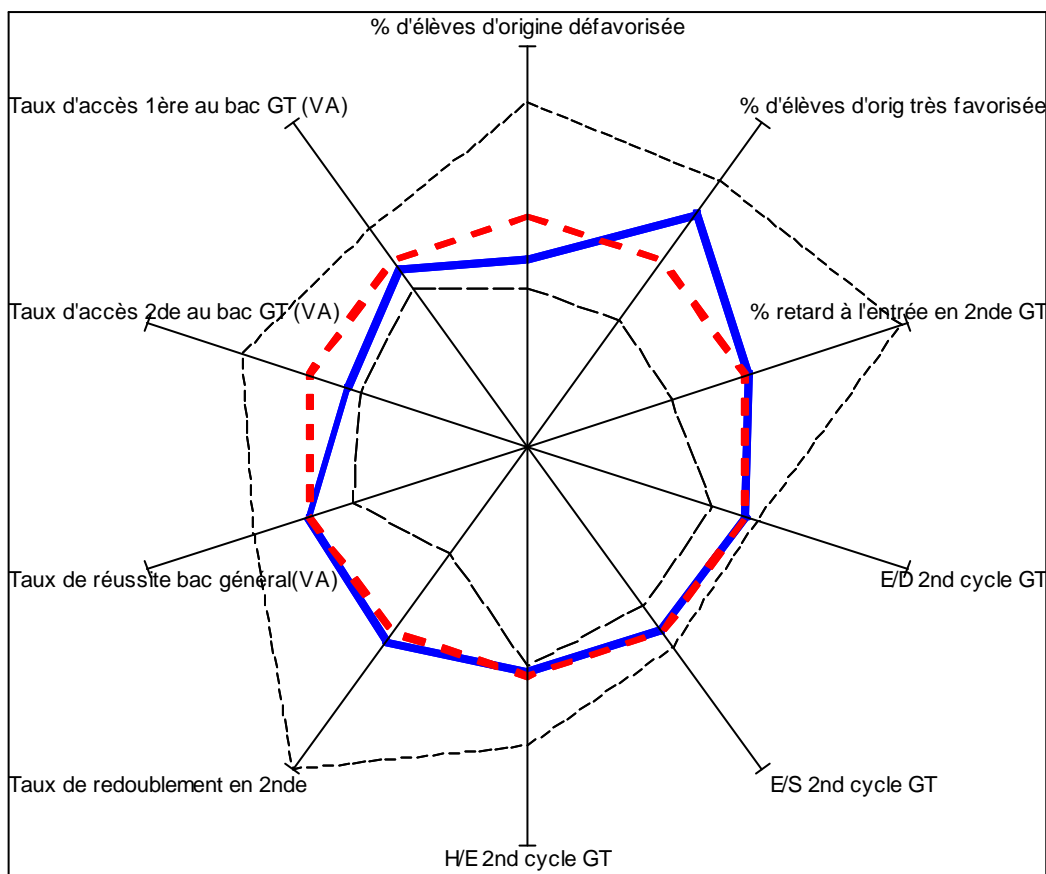
Bassin de formation	Education prioritaire	Cité scolaire	Internat	Internat d'excellence	CPGE	STS
LYON NORD	Non	Non	Non	Non	Non	Non

Localisation de l'établissement



Etablissements publics en rouge
Etablissements privés en bleu

Radars de performance de l'établissement



Légende :

Etablissement

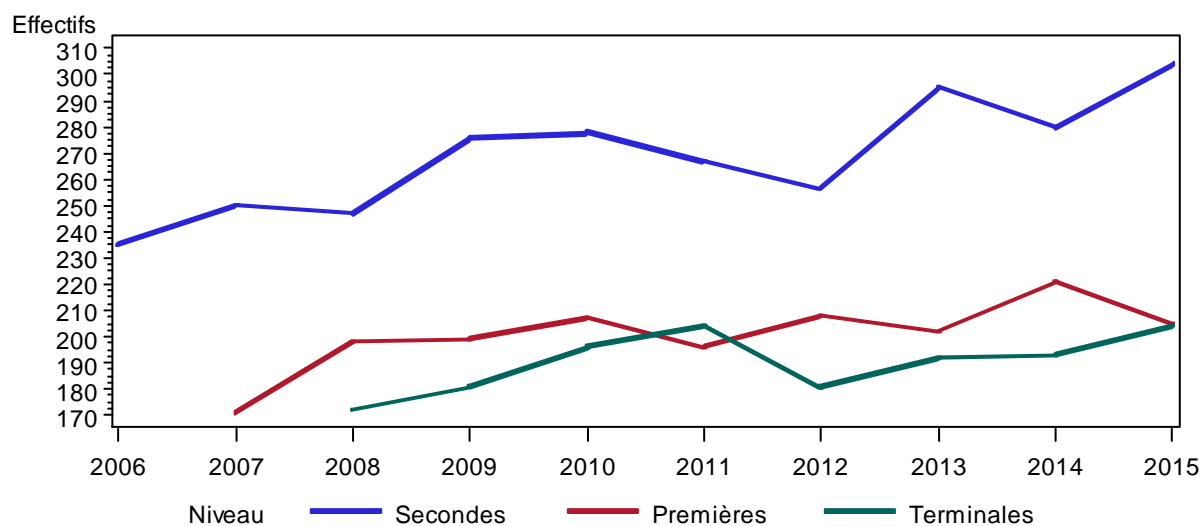
Académie (France pour les valeurs ajoutées)

Valeurs minimales et maximales en pointillés

Indicateur	Année	Etablissement	Académie	Valeur ajoutée France
% d'élèves d'origine défavorisée	2015	15,3	27,2	
% d'élèves d'orig très favorisée	2015	52,6	32,7	
% retard à l'entrée en 2nde GT	2015	10,3	9,9	
E/D 2nd cycle GT	2015	31,0	30,8	
E/S 2nd cycle GT	2015	23,8	24,2	
H/E 2nd cycle GT	2015	1,2	1,3	
Taux de redoublement en 2nde	2015	7,9	7,1	
Taux de réussite bac général(VA)	2015	94,0		0,0
Taux d'accès 2de au bac GT (VA)	2015	61,0		-11,0
Taux d'accès 1ère au bac GT (VA)	2015	88,0		-3,0

Effectifs de l'enseignement général et technologique

	2010	2011	2012	2013	2014	2015
Niveau						
2de GT de détermination	278	267	257	295	280	304
	278	267	257	295	280	304
1 ^{ère} ES	87	79	83	69	68	63
1 ^{ère} L	15	23	19	26	28	31
1 ^{ère} S	105	94	106	89	104	90
1 ^{ère} STI2D				18	21	21
	207	196	208	202	221	205
Term ES	76	86	73	84	68	67
Term L	21	18	23	20	26	26
Term S	99	100	85	88	83	92
Term STI2D					16	19
	196	204	181	192	193	204
Total	681	667	646	689	694	713



Etablissements d'origine de troisième des entrants en seconde GT

	2014	
	Effectif	%
COLLEGE JEAN RENOIR - NEUVILLE-SUR-SAONE	105	39,9%
COLLEGE JEAN DE TOURNES - FONTAINES-SUR-SAONE	64	24,3%
COLLEGE PRIVE NOTRE DAME DE BELLEGARDE - NEUVILLE-SUR-SAONE	33	12,5%
COLLEGE PRIVE DE LA SIDOINE - TREVoux	17	6,5%
COLLEGE ANDRE LASSAGNE - CALUIRE-ET-CUIRE	11	4,2%
Autres établissements	33	12,5%
Total entrants en seconde GT	263	100,0%

La modalité « autres établissements » comprend les non-renseignés et ceux qui envoient moins de dix élèves

	2015	
	Effectif	%
COLLEGE JEAN DE TOURNES - FONTAINES-SUR-SAONE	108	38,4%
COLLEGE JEAN RENOIR - NEUVILLE-SUR-SAONE	90	32,0%
COLLEGE PRIVE NOTRE DAME DE BELLEGARDE - NEUVILLE-SUR-SAONE	22	7,8%
COLLEGE PRIVE DE LA SIDOINE - TREVoux	17	6,0%
Autres établissements	44	15,7%
Total entrants en seconde GT	281	100,0%

Part des entrants en seconde GT en provenance de l'éducation prioritaire

	2012		2013		2014		2015	
	Etab.	Acad.	Etab.	Acad.	Etab.	Acad.	Etab.	Acad.
ECLAIR		3,7%	0,4%	3,8%		3,8%		3,8%
RRS	0,9%	11,8%	0,4%	11,4%	0,8%	11,8%	0,4%	12,0%
Hors EP	99,1%	84,5%	99,3%	84,8%	99,2%	84,4%	99,6%	84,2%

Source: Système d'information Scolarité - Champ: public

Taux de boursiers et nombre moyen de parts par boursiers

	2011		2012		2013		2014		2015	
	Etab.	Acad.	Etab.	Acad.	Etab.	Acad.	Etab.	Acad.	Etab.	Acad.
Taux de boursiers (en %)	7,5	16,7	9,3	17,4	9,3	17,5	9,2	18,1	9,7	19,4
Nombre moyen de parts par boursier	7,1	8,1	7,3	8,1	7,1	8,1	7,1	8,2	7,1	8,2

L'origine sociale des élèves

% PCS	2013		2014		2015	
	Etab.	Acad.	Etab.	Acad.	Etab.	Acad.
1. Cadres supérieurs et enseignants	47,6%	33,7%	48,8%	33,2%	52,6%	32,7%
2. Cadres moyens	18,4%	15,6%	15,0%	15,2%	13,9%	14,9%
3. Employés, artisans, commerçants et agriculteurs	17,3%	22,2%	19,2%	22,4%	17,0%	22,6%
4. Ouvriers et inactifs	15,4%	26,5%	16,3%	26,5%	15,3%	27,2%
5. Non renseignée	1,3%	2,0%	0,7%	2,6%	1,3%	2,7%

Pourcentage d'élèves en avance / à l'heure / en retard à l'entrée en 2de GT

	2013		2014		2015	
	Etab.	Acad.	Etab.	Acad.	Etab.	Acad.
1. % d'élèves en avance	4,8%	5,5%	3,4%	5,3%	5,3%	5,0%
2. % d'élèves à l'heure	80,9%	83,5%	86,7%	84,0%	84,3%	85,3%
3. % d'élèves en retard 1 an	13,6%	10,2%	9,5%	10,0%	10,3%	9,0%
4. % d'élèves en retard 2 ans et +	0,7%	0,7%	0,4%	0,7%		0,7%

Niveau scolaire des entrants en seconde générale et technologique

Note / 20	2012		2013		2014		2015	
	Etab.	Acad.	Etab.	Acad.	Etab.	Acad.	Etab.	Acad.
Note moyenne épreuves écrites DNB	10,9	11,2	10,7	11,3	11,0	11,1	11,4	11,5

Source: APAE - Champ: public

LES PERFORMANCES DE L'ETABLISSEMENT AU REGARD DES AXES DU PROJET D'ACADEMIE

AXE 1 : Garantir l'équité scolaire pour favoriser la confiance dans l'école

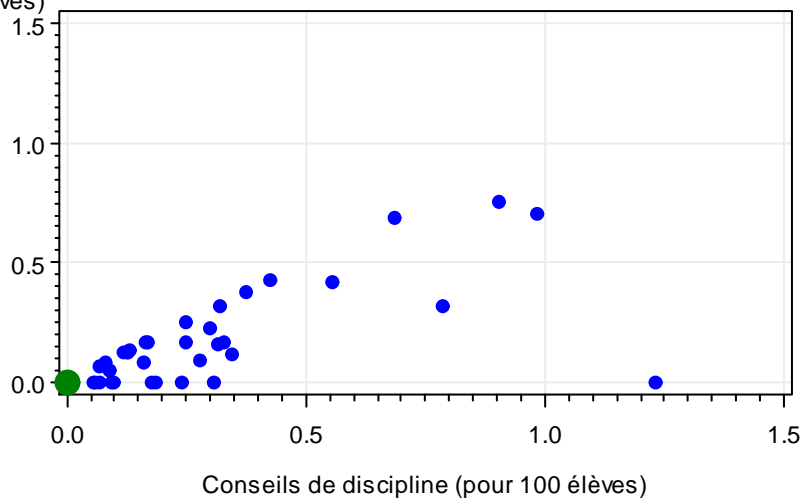
- Objectif 1.2 : Garantir un climat scolaire serein

Conseils de disciplines

	2012-2013	2013-2014	2014-2015	2015-2016
Nombre de conseils de discipline	3	1	0	0
Nombre d'exclusions définitives	1	1	0	0

Représentation des lycées de l'académie :

Exclusions définitives (pour 100 élèves)



Légende :
● Etablissement en vert
● Autres lycées en bleu

Objectif 1.3 : Construire l'éducation à l'égalité

Pourcentages de filles par série dans le second cycle général et technologique

% Filles par série	2013		2014		2015	
	Etab.	Acad.	Etab.	Acad.	Etab.	Acad.
2de GT de détermination	60,0%	54,0%	52,1%	53,7%	56,3%	53,1%
1ère ES	52,2%	62,8%	70,6%	62,2%	54,0%	61,7%
1ère L	84,6%	80,8%	92,9%	82,0%	83,9%	81,3%
1ère S	43,8%	47,2%	50,0%	48,1%	33,3%	46,5%
1ère STI2D	11,1%	7,6%	4,8%	7,2%		7,9%
Term ES	63,1%	63,3%	52,9%	62,4%	70,1%	62,0%
Term L	70,0%	79,6%	88,5%	80,6%	96,2%	82,6%
Term S	45,5%	47,2%	45,8%	47,6%	53,3%	48,4%
Term STI2D			12,5%	7,4%		6,8%

Décisions d'orientation en fin de seconde GT pour les filles et pour les garçons

	2014		2015		2016	
	Filles	Garçons	Filles	Garçons	Filles	Garçons
1ère ES	24,4%	15,0%	22,1%	18,8%	25,3%	19,2%
1ère L	14,8%	1,7%	17,9%	3,0%	15,3%	2,3%
1ère S	29,5%	42,5%	23,4%	35,3%	34,7%	40,8%
1ère ST2S	8,5%	1,7%	9,0%	0,8%	8,8%	0,8%
1ère STHR					0,6%	0,8%
1ère STI2D	0,6%	15,8%	0,7%	15,8%	1,2%	20,8%
1ère STL	2,3%		0,7%	0,8%	1,2%	
1ère STMG	8,5%	4,2%	17,2%	13,5%	7,6%	7,7%
1ère spéc. ou BT			0,7%	0,8%		
Redoublement/maintien	5,1%	5,8%	8,3%	10,5%	2,9%	3,8%
Réorientation voie pro	6,3%	13,3%		0,8%	2,4%	3,8%

Source: SIECLE - module Orientation - juin N - Champ: public

Taux de réussite au baccalauréat selon l'origine sociale

		2014				
		1. Cadres supérieurs et enseignants	2. Cadres moyens	3. Employés, artisans, commerçants et agriculteurs	4. Ouvriers et inactifs	5. Non renseignée
Type de bac	Série					
Général	ES	84,8%	64,3%	95,2%	55,6%	57,1%
	L	100,0%	100,0%	100,0%	100,0%	100,0%
	S	97,9%	100,0%	100,0%	100,0%	
<i>Général</i>		<i>93,2%</i>	<i>87,8%</i>	<i>97,3%</i>	<i>77,8%</i>	<i>62,5%</i>

		2015				
		1. Cadres supérieurs et enseignants	2. Cadres moyens	3. Employés, artisans, commerçants et agriculteurs	4. Ouvriers et inactifs	5. Non renseignée
Type de bac	Série					
Général	ES	81,0%	80,0%	100,0%	100,0%	
	L	83,3%	100,0%	100,0%	60,0%	
	S	100,0%	100,0%	100,0%	100,0%	100,0%
<i>Général</i>		<i>93,4%</i>	<i>88,5%</i>	<i>100,0%</i>	<i>90,9%</i>	<i>100,0%</i>
Technologique	STI2D	100,0%	100,0%	100,0%	100,0%	
<i>Technologique</i>		<i>100,0%</i>	<i>100,0%</i>	<i>100,0%</i>	<i>100,0%</i>	

AXE 2 : Garantir les conditions de la réussite de tous les élèves

Objectif 2.1 : Favoriser la continuité des apprentissages et la fluidité des parcours scolaires

Demande des familles et décisions d'orientation en fin de seconde GT Pour l'établissement :

	2014		2015		2016	
	Demandes	Décisions	Demandes	Décisions	Demandes	Décisions
1ère ES	20,6%	20,6%	28,4%	20,5%	25,6%	22,7%
1ère L	10,1%	9,5%	12,6%	10,8%	10,0%	9,7%
1ère S	34,1%	34,8%	33,5%	29,1%	38,2%	37,3%
1ère ST2S	5,7%	5,7%	3,2%	5,0%	5,3%	5,3%
1ère STHR					0,7%	0,7%
1ère STI2D	7,4%	6,8%	6,5%	7,9%	9,3%	9,7%
1ère STL	1,4%	1,4%	0,7%	0,7%	0,7%	0,7%
1ère STMG	7,4%	6,8%	9,0%	15,5%	7,3%	7,7%
1ère spéc. ou BT				0,7%		
Redoublement/maintien	4,1%	5,4%	3,2%	9,4%		3,3%
Réorientation voie pro	9,1%	9,1%	2,9%	0,4%	3,0%	3,0%

Source: SIECLE - module Orientation - juin N - Champ: public

Pour l'académie :

	2014		2015		2016	
	Demandes	Décisions	Demandes	Décisions	Demandes	Décisions
1ère ES	21,7%	19,0%	22,9%	19,8%	23,2%	20,1%
1ère L	9,3%	8,8%	9,6%	9,2%	9,5%	9,0%
1ère S	37,1%	34,8%	36,8%	35,0%	37,5%	35,3%
1ère ST2S	4,1%	4,0%	4,1%	4,0%	4,2%	4,2%
1ère STAV	0,2%	0,2%	0,2%	0,2%	0,3%	0,3%
1ère STD2A	1,0%	0,9%	0,9%	0,8%	0,9%	0,8%
1ère STHR					0,3%	0,3%
1ère STI2D	7,1%	7,4%	7,2%	7,6%	7,8%	8,4%
1ère STL	1,5%	1,5%	1,6%	1,6%	1,5%	1,7%
1ère STMG	10,6%	11,8%	10,5%	12,0%	10,0%	12,6%
1ère spéc. ou BT	0,4%	1,0%	0,4%	0,7%	0,3%	0,6%
Redoublement/maintien	2,6%	6,5%	2,6%	6,7%		2,2%
Réorientation voie pro	4,3%	4,2%	3,3%	2,5%	4,4%	4,5%

Source: SIECLE - module Orientation - juin N - Champ: public

Taux de passage constatés à la rentrée en fin de seconde GT

Taux (%)	2011		2012		2013		2014		2015	
	Etab.	Acad.	Etab.	Acad.	Etab.	Acad.	Etab.	Acad.	Etab.	Acad.
Taux de passage de 2nde GT en 1ère S	32,4	32,4	34,1	34,2	29,6	35,1	34,6	35,2	27,1	35,1
Taux de passage de 2nde GT en 1ère L	7,6	9,1	7,1	7,9	8,9	8,1	9,5	8,2	10,7	8,8
Taux de passage de 2nde GT en 1ère ES	27,7	18,8	28,8	19,5	21,4	19,8	20,7	20,0	21,4	20,5
Taux de passage de 2nde GT en 1ère STI	4,7	5,6								
Taux de passage de 2nde GT en 1ère STMG	9,0	11,6	7,9	10,9	7,0	10,7	6,8	10,9	14,6	10,9
Taux de passage de 2nde GT en 1ère STL	0,7	1,2	0,4	1,4	1,2	1,0	1,4	1,2	0,7	1,3
Taux de passage de 2nde GT en 1ère ST2S	1,1	2,8	1,1	3,2	4,3	3,8	5,1	3,7	3,9	3,8
Taux de passage de 2nde GT en 1ère d'adaptation	0,4	0,2								
Taux de passage de 2nde GT en 1ère STI2D			3,0	5,7	7,8	6,2	6,4	6,3	7,5	6,4
Réorientation de 2nde GT vers 2nde PRO	2,2	1,6	1,9	1,6	2,3	1,4	3,4	1,4	1,4	1,2
Réorientation de 2nde GT vers 1ère PRO	0,7	1,2	0,7	1,1	1,6	1,1	2,7	1,1	1,1	1,2
Réorientation de 2nde GT vers autre PRO					0,4	0,2	0,3	0,2		
Taux de redoublement global en classe de 2nde	11,2	10,9	11,6	9,7	12,1	8,8	6,4	7,9	7,9	7,1

Taux de passage constatés à la rentrée en fin de première

Taux (%)	2011		2012		2013		2014		2015	
	Etab.	Acad.	Etab.	Acad.	Etab.	Acad.	Etab.	Acad.	Etab.	Acad.
Taux de passage de 1ère S en Terminale S	90,5	87,4	83,0	88,8	79,2	89,5	92,1	91,3	87,5	91,5
Taux de passage de 1ère S en Terminale L	1,0	0,3								
Taux de passage de 1ère S en Terminale ES					1,9	0,4				
Taux de passage de 1ère S en Terminale STI	1,0	0,1								
Taux de passage de 1ère L en Terminale L	100,0	92,6	95,8	89,3	84,2	91,3	88,5	92,0	85,7	92,7
Taux de passage de 1ère L en Terminale ES					5,3	0,1				
Taux de passage de 1ère ES en Terminale L					1,2	0,3				
Taux de passage de 1ère ES en Terminale ES	93,1	92,3	89,9	92,8	85,5	92,9	92,8	93,8	94,1	93,6
Taux de passage de 1ère STI2D en Terminale STI2D							83,3	93,8	81,0	94,3
Taux de passage de 1ère S en Terminale STI2D					0,9	0,2	2,2	0,2	1,0	0,2
Taux de redoublement global en classe de 1ère	5,3	6,3	9,1	5,8	11,5	5,0	5,4	4,4	9,0	4,2

Objectif 2.2 : Favoriser et accompagner des parcours ambitieux

Indicateurs de valeur ajoutée pour le taux de réussite au baccalauréat

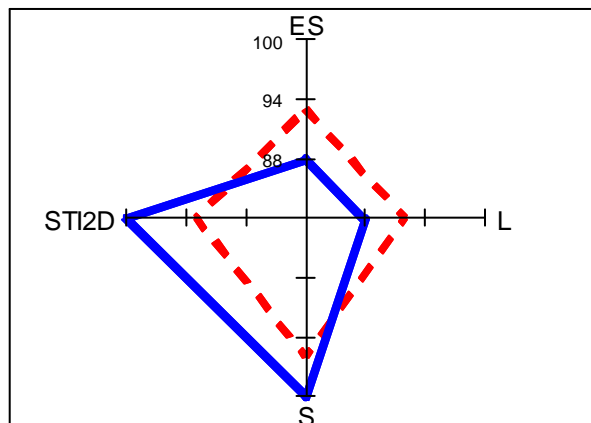
	2011	2012	2013	2014	2015
Bac général et technologique					
Taux de réussite GT	91	96	90	90	94
VA / France GT	-2	1	-6	-2	0

	2011	2012	2013	2014	2015
Bac général					
Taux de réussite L	90	100	87	100	88
VA / France L	-1	5	-8	8	-4
Taux de réussite ES	89	93	88	79	88
VA / France ES	-2	0	-8	-11	-5
Taux de réussite S	93	97	93	99	100
VA / France S	-1	1	-4	6	4

	2015
Bac technologique	
Taux de réussite STI2D	100
VA / France STI2D	7

Session 2015

Ecarts entre taux constatés / attendus par série:



Légende :
 Taux attendu
 Taux constaté

BACCALAUREAT SESSION 2016

SERIES	INSCRITS	PRESENTS	ADMIS	ADMIS	RHONE	ACADEMIE
	185	185	178	96.2 %	89.3 %	90.6 %
BAC GENERAL						
ES	67	67	66	98.5 %	88.7 %	89.4 %
L	26	26	22	84.6 %	86.2 %	89.0 %
S	92	92	90	97.8 %	90.4 %	91.7 %
TECHNOLOGIQUE						
STI2D	20	20	20	100%	91.2 %%	91.2 %
ENSEMBLE	205	205	198	96.6 %		

LES ADMIS PAR MENTION

	TRES BIEN	BIEN	ASSEZ BIEN	%	RHONE	ACADEMIE
BAC GENERAL	20	31	56	57.8 %	53.4 %	54.3 %
TECHNOLOGIQUE	0	3	5	40.0 %	34.3 %	36.4 %

CANDIDATS SECTION EUROPEENNE 2016

	Inscrits	Présents	Admis	% réussite	Admis avec mention EURO	% réussite avec mention EURO
Section EURO	49	49	49	100 %	48	98.0 %
ES	16	16	146	100 %	15	93.8 %
L	1	1	1	100 %	1	100 %
S	32	32	32	100 %	32	100 %

Devenir des bacheliers

ENQUETE ADES SESSION 2013

Orientation des bacheliers du Lycée Rosa PARKS (166 réponses/166)

(Source : SAIO – Rectorat de Lyon)

Taux de poursuite (%)	2013	
	Etab.	Acad.
Université	56,6	49,4%
BTS, DCG	6	9,0%
DUT	8,4	10,7%
CPGE et éc. ingénieurs	16,8	16,0%
Ecoles spécialisées	6,6	11,3%
Autres formations supérieures	0,6	0,3%
Non poursuite d'études	4,8	3,3%

REPONSES DETAILLEES

	L	L	ES	ES	S	S	TOTAL	
	Lycée	Aca	Lycée	Aca	Lycée	Aca	Lycée	Aca
BTS+DCG	0		8		2		10	
	0%	8.3 %	12.1 %	14.1 %	2.5 %	6.3 %	6 %	9 %
DUT	0		7		7		14	
	0 %	2.3 %	10.6%	11.4 %	8.75%	12.3 %	8.4%	10.70 %
UNIVERSITE	16		40		38		94	
DONT PACES	0		0		17			
TOTAL	80 %	64.2 %	60.6%	48.7 %	47.5 %	46 %	56.6%	49.40 %
CPGE+ECOLES D'INGENIEUR	0		2		26		28	
	0 %	7.7 %	3 %	7.1 %	32.5 %	23.3 %	16.8 %	16 %
ECOLES	1		4		6		11	
	5 %	10.5 %	6 %	14.4 %	7.5%	9.8 %	6.6 %	11.30 %
AUTRES FORMATIONS SUPERIEURES	0		1		0		1	
	0 %	0.4 %	1.5 %	0.2 %	0 %	0.2 %	0.6 %	0.30 %
NON POURSUITE D'ETUDES SUP	3		4		1		8	
	15 %	6.8 %	6 %	4 %	1.2 %	1.9 %	4.8 %	3.30 %
TOTAUX ELEVES	20		66		80		166	

ENQUETE ADES SESSION 2014
Orientation des bacheliers du Lycée Rosa PARKS (173 réponses/173)
 (Source : SAIO – Rectorat de Lyon)

Taux de poursuite (%)	2014	
	Etab.	Acad.
Université	42,8%	48,9%
BTS, DCG	12,1%	7,4%
DUT	12,7%	10,9%
CPGE et éc. ingénieurs	9,8%	16,8%
Ecoles spécialisées	9,8%	8,4%
Autres formations supérieures	6,4%	4,6%
Non poursuite d'études	6,4%	3,0%

REPONSES DETAILLEES

	L	L	ES	ES	S	S	TOTAL	
	Lycée	Aca	Lycée	Aca	Lycée	Aca	Lycée	Aca
BTS	5		12		4		21	
	25%	7.7%	18%	11.4%	4.5%	5.1%	12%	7.4%
DUT			8		14		22	
	0%	1.9%	12%	10.5%	16%	13.1%	12.7%	10.9%
UNIVERSITE	9		31		34		74	
DONT PACES					18			
TOTAL	45%	65.6%	47%	49.9%	39%	44.5%	42.7%	48.9%
CPGE+ECOLES D'INGENIEUR	1		1		15		17	
	5%	7.2%	1.5%	6.7%	17.2%	24.7%	9.8%	16.8%
ECOLES para med DCG			5		12		17	
	0%	6.6%	7.5%	12.2%	13.7%	6.7%	9.8%	8.4%
AUTRES FORMATIONS SUPERIEURES	2		6		3		11	
	10%	4.9%	9%	5.1%	3.4%	4.2%	6.3%	4.6%
NON POURSUITE D'ETUDES SUP	3		3		5		11	
	15%	6.1%	4.5%	4.2%	5.7%	1.7%	6.3%	3%
TOTAUX ELEVES	20	100%	66	100%	87	100%	173	

ENQUETE ADES SESSION 2015

Orientation des bacheliers du Lycée Rosa PARKS (179 réponses/179)

(Source : SAIO - Rectorat de Lyon)

Devenir des bacheliers généraux

Taux de poursuite (%)	2015	
	Etab.	Acad.
Université	56,7%	49,2%
BTS	7,9%	6,8%
DUT	8,5%	10,3%
CPGE, écoles d'ingénieurs	11,6%	16,8%
Autres écoles, DCG	7,3%	8,1%
Autres formations supérieures	1,8%	5,1%
Non poursuite d'études	6,1%	3,6%

Devenir des bacheliers technologiques (1^{ère} session)

Taux de poursuite (%)	2015	
	Etab.	Acad.
Université		11,7%
BTS	18,3%	11,9%
DUT	19,7%	18,0%
CPGE, écoles d'ingénieurs	26,8%	29,2%
Autres écoles, DCG	16,9%	14,1%
Autres formations supérieures	4,2%	8,9%
Non poursuite d'études	14,1%	6,3%

REponses DETAILLEES

	L		ES		S SI		S SVT		Bac généré.		STI2D	
	Lycée	Aca	Lycée	Aca	Lycée	Aca	Aca	Aca	Lycée	Aca		Aca
BTS	3		6		2		2		13		6	
	13.6%	5.4%	10.16%	10.9%	8.69%	6.6%	3.33%	4.3%	7.92%	6.8%	40%	37.3%
DUT			7		4		3		14		4	
		1.1%	11.86%	9.9%	17.39%	27.8%	5 %	10%	8.53%	10.3%	26.6%	23.8%
UNIVERSITE	14		30		7		42		93		3	
DONT PACES	63.63%	66.6%	50.84%	50.7%	30.43%	15.5%	70%	49.6%	56.70%	49.2%	20 %	14.3%
TOTAL												
CPGE+ECOLES D'INGENIEUR	2		3		7		7		19			
	9%	7.8%	5%	6.3%	30.43%	40.9%	11.66%	22.2%	11.58%	16.8%		6.9%
ECOLES para médicales DCG+AUTRES	1		7		3		4		15			
	4.5%	11.9%	11.86%	17.3%	13%	6.6%	6.66%	11.8%	9.14%	13.2%	4.3%	8.8%
NON POURSUITE D'ETUDES SUP	2		6				2		10		2	
	9%	7.2%	10.16%	4.8%		2.6%	3.33%	2.1%	6%	3.6%	13.33%	8.9%
TOTAUX ELEVES	22		59		23		60		164		15	