

LES MACRO-PROCEDURES AVEC BCDI ABONNEMENT

Les macro-procédures sont des commandes automatisées qui associent une **équation de recherche** avec toute la séquence d'édition qui lui est associée : le **format de sortie** sélectionné et l'**ordre de classement**.

Elles sont enregistrées dans des fichiers au format xxx.mac qu'il suffit de « rappeler » en recherche.

A l'installation du logiciel, on dispose d'un certain nombre de macro-procédures « par défaut » mais il est possible d'ajouter ses propres macros (et ses propres rubriques).

Vous pouvez enregistrer et rappeler des macro-procédures dans tous les écrans de **Recherche Gestionnaire** (Notices, Exemplaires etc...)

Table des matières

1- Enregistrer une macro-procédure	1
2- Rappeler une macro-procédure	2
3- Intégrer ses macro-procédures dans les menus de BCDI	2

1- Enregistrer une macro-procédure

La procédure est la suivante en

- 0) si besoin, créez un rapport
- 1) rédigez votre équation de recherche ;
- 2) lancez la recherche ;
- 3) préparez (3a) et lancez (3b) votre classement ;
- 4) choisissez votre format de sortie ;
- 5) éditez (si vous le jugez nécessaire) ;
- 6) cliquez sur le bouton « Enregistrer »

The screenshot shows the 'Recherche Gestionnaire' software interface. The title bar reads 'Recherche Gestionnaire > Notices. Vous êtes dans la base Principale'. The interface is divided into several sections:

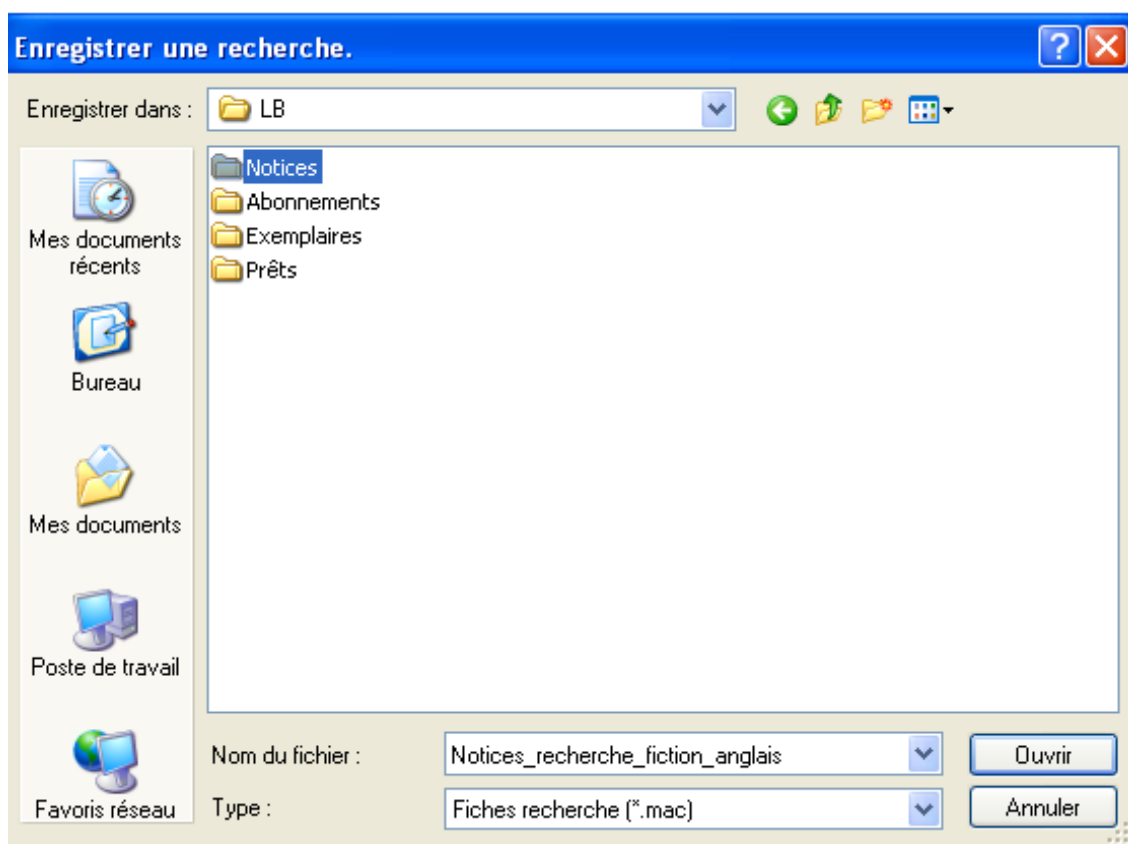
- Search Equation:** A text box contains the search criteria: 'Support = ~Livre~ et Langue = ~Eng~ et Types nature = ~Fiction~ et Type Notice = ~Notice générale~'. A '1' is in the right margin.
- Buttons:** 'Historique', 'Rappeler', and 'Enregistrer' are visible.
- Advanced Search:** Includes 'Expr. exacte' checkbox and various operators like '<', '*', '\$', '^', '?', '-', 'et', 'ou', 'sauf', 'tout', '<', '=', '>', '(', ')', '~', '!', 'wide'.
- Search Scope:** 'Rechercher sur:' with buttons for 'Description', 'Analyse', 'Editeurs', 'Collections', 'Auteurs', 'Ressources', 'Exemplaires', 'Achats', 'Réservations'.
- Search Method:** 'Voir le thésaurus' with 'Chercher:' (radio buttons for 'Tout', 'des notices générales', 'des notices de parties') and 'Chercher par profil:' (button 'depuis un fichier').
- Results:** 'Résultat de la recherche:' shows 'Nombre de fiches trouvées : 18' and 'Base : Principale'.
- Output Format:** 'Résultats sur:' (radio buttons for 'Ecran', 'Imprimante', 'Disque', 'Presse papier') and 'Format:' (dropdown menu showing 'Format de sortie : 4' and 'cote_aut_titre_typenature').
- Classification:** 'Classer les fiches par:' with buttons for 'Description', 'Analyse', 'Editeurs', 'Collections', 'Auteurs', 'Ressources'. A list shows 'Type Notice', '3 > : Titre', 'Titre Ng', 'Support', 'Type Doc.', 'Date parution', '2 > : Auteurs', 'Fonctions', 'Editeurs', 'Isbn', 'Collection', 'N° Collection', 'Issn', 'Collation', 'Langue'. A '3a' is in the right margin.

At the bottom, a taskbar shows icons for 'Mél', '2', '5', and '3b'.

Exemple : Recherche / Recherche Gestionnaire / Notices


Une fenêtre **Enregistrer une recherche** s'ouvre. Donnez un nom explicite à votre macro-procédure et enregistrez.

Attention ! Votre fichier sera par défaut enregistré dans le sous-dossier **./macros** de votre dossier **bcdiserv**. A l'intérieur de ce dossier, vous pouvez bien-sûr créer des sous-dossiers, en plus de ceux existants, pour organiser à votre idée vos macros.



Exemple : création d'un dossier **./macros/LB** (nom de l'établissement) avec des sous-dossiers

2- Rappeler une macro-procédure

Au cours d'une autre session de recherche, vous pourrez rappeler cette macro-procédure en cliquant sur le bouton .

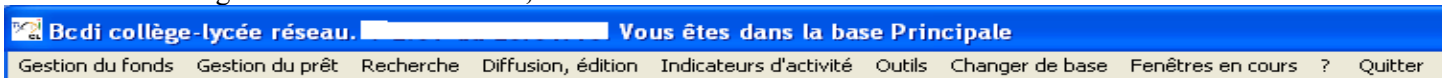
Il vous suffira de cliquer sur les boutons  puis  pour relancer la recherche, le classement et retrouver le format d'édition.

Vous pouvez également rappeler toutes les recherches existant dans le dossier **./Macros** (livrées avec BCDI ou enregistrées par vos soins).

ATTENTION ! Une macro-procédure, tout comme les formats de sortie qu'elle associe, ne peut être rappelée que depuis l'écran de recherche dans lequel elle a été créée.

3- Intégrer ses macro-procédures dans les menus de BCDI

La nouveauté de Bcdi Abonnement réside dans la possibilité d'accéder directement à ses macro-procédures dans les onglets du menu « **Diffusion, édition** » et « **Indicateurs d'activité** ».

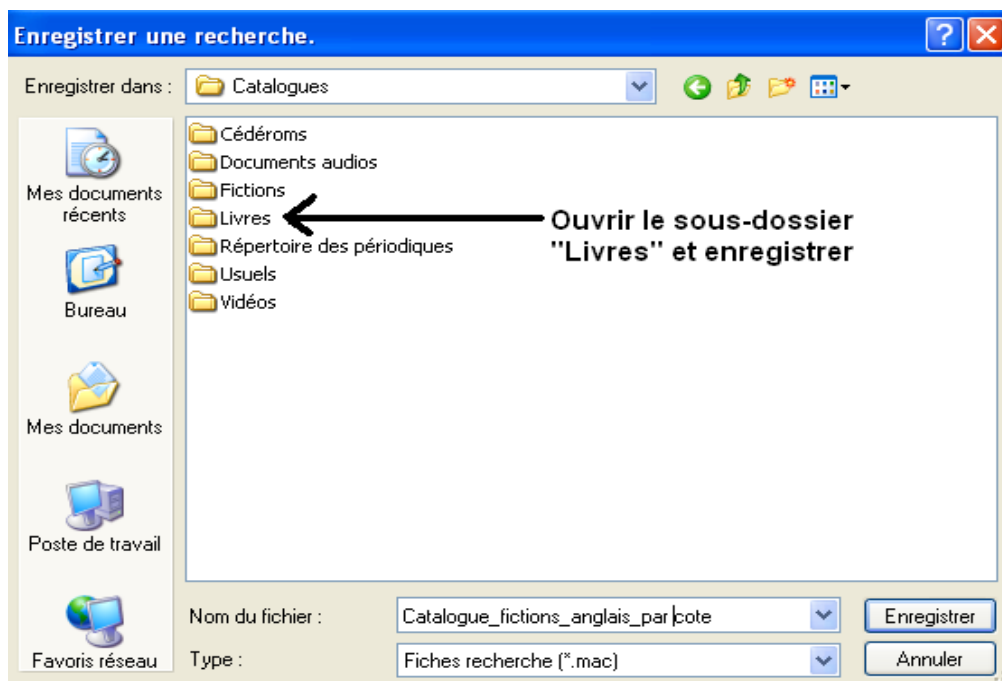


Pour cela, au lieu d'enregistrer une macro-procédure dans **./macros**, enregistrez-la dans des sous-dossiers de **./macros** :

Les dossiers *.../macros/Nouveautés*
.../macros/Catalogues
correspondent à l'entrée de menu « **Diffusion, édition** ».

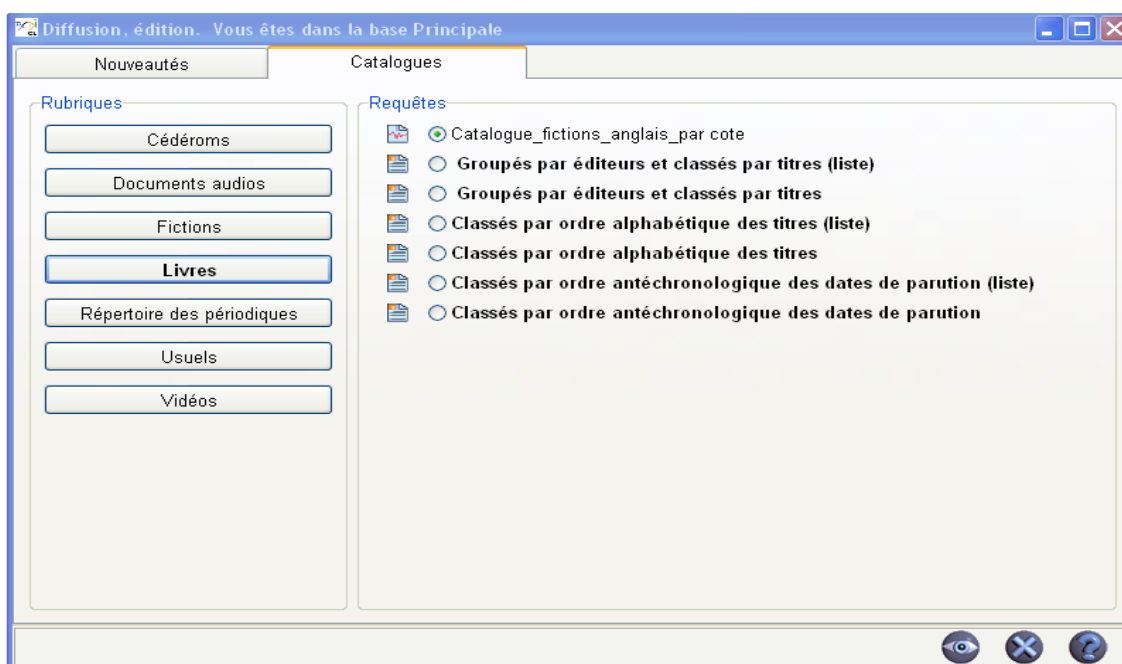
Les dossiers *.../macros/Activités de gestion du fonds*
.../macros/Activités des publics
correspondent à l'entrée de menu « **Indicateurs d'activités** ».

3-1 - Pour faire afficher une macro-procédure dans le menu « Diffusion, édition », onglet « Catalogues », rubrique « Livres », enregistrez-la dans le sous- dossier *.../macros/Catalogues/Livres* :



Nota : les macro-procédures installées par BCDI portent un nom commençant par le caractère « © » permettant ainsi de les reconnaître facilement pour ne pas risquer de les effacer accidentellement.

On obtient ainsi l'affichage suivant :

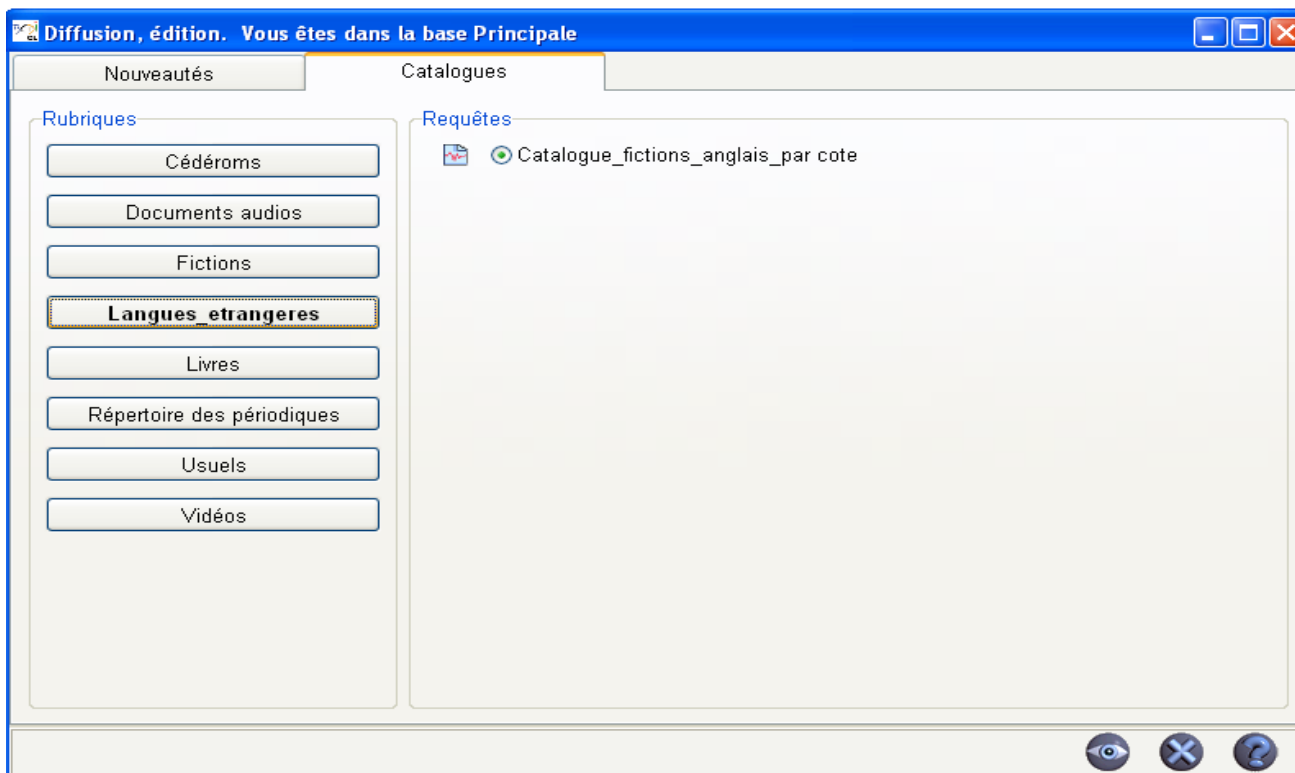


Nota : les macro-procédures créées apparaissent distinctement des macro-procédures initiales (celles livrées avec BCDI). Elles ne sont pas en caractères gras.

3-2- Pour faire afficher une macro-procédure dans une nouvelle rubrique (d'un onglet existant du menu) :

Vous pouvez enregistrer votre macro-procédure dans un sous-dossier que vous créez vous-même. Elle se trouvera alors dans une nouvelle rubrique des onglets existants.

Exemple : Dans le dossier *../macros/Catalogues*, en créant le sous dossier *langues_etrangeres*, et en y enregistrant la macro « catalogue_fictions_anglais_parcote », on obtient dans le menu **Diffusion, édition**, l'affichage suivant :



Nota : Il est possible de créer une nouvelle rubrique, mais pas un nouvel onglet...