

Restaurer une sauvegarde de Bcdi faite avec Bcdizip à partir de l'utilitaire Savbcdi (sur copie locale)



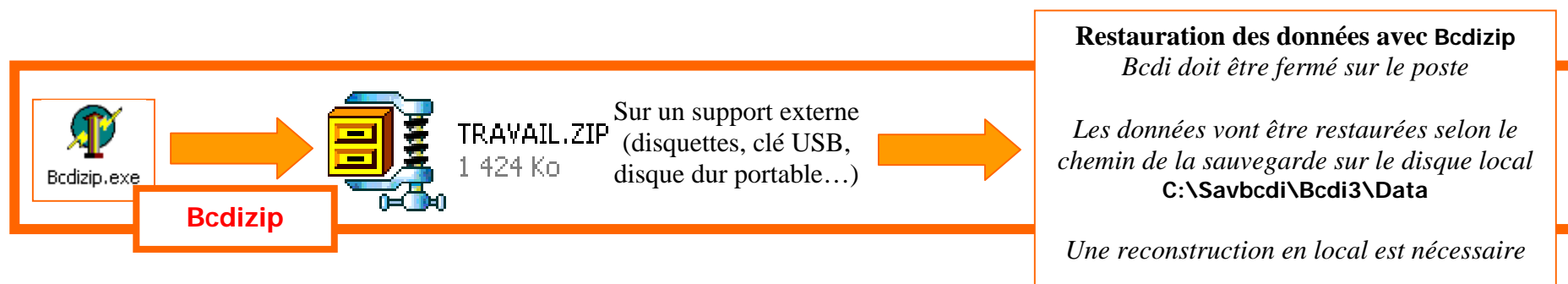
1. Restaurer une sauvegarde faite sur un lecteur externe avec l'utilitaire Bcdizip

La sauvegarde a été faite avec l'utilitaire **Bcdizip** à partir de l'utilitaire **Savbcdi** par le bouton **Utiliser BCDIZIP (sur copie locale)**
Se reporter à la fiche "Sauvegarder Bcdi (réseau Novell / Gespere)"

Pour sauvegarder les données, **Bcdizip** crée un fichier compressé : **TRAVAIL.ZIP**.

Mais, pour que le fichier soit le moins lourd possible, Bcdizip ne sauvegarde dans Travail.zip qu'une partie des données de la base. Ainsi, il ne sauvegarde pas les index, ce qui nécessite après une éventuelle restauration, de faire une reconstruction.

Le fichier zip de sauvegarde a mémorisé le chemin des données de la base (Base en local : **C:\Savbcdi\Bcdi3\Data**). La restauration se fera selon le même chemin.



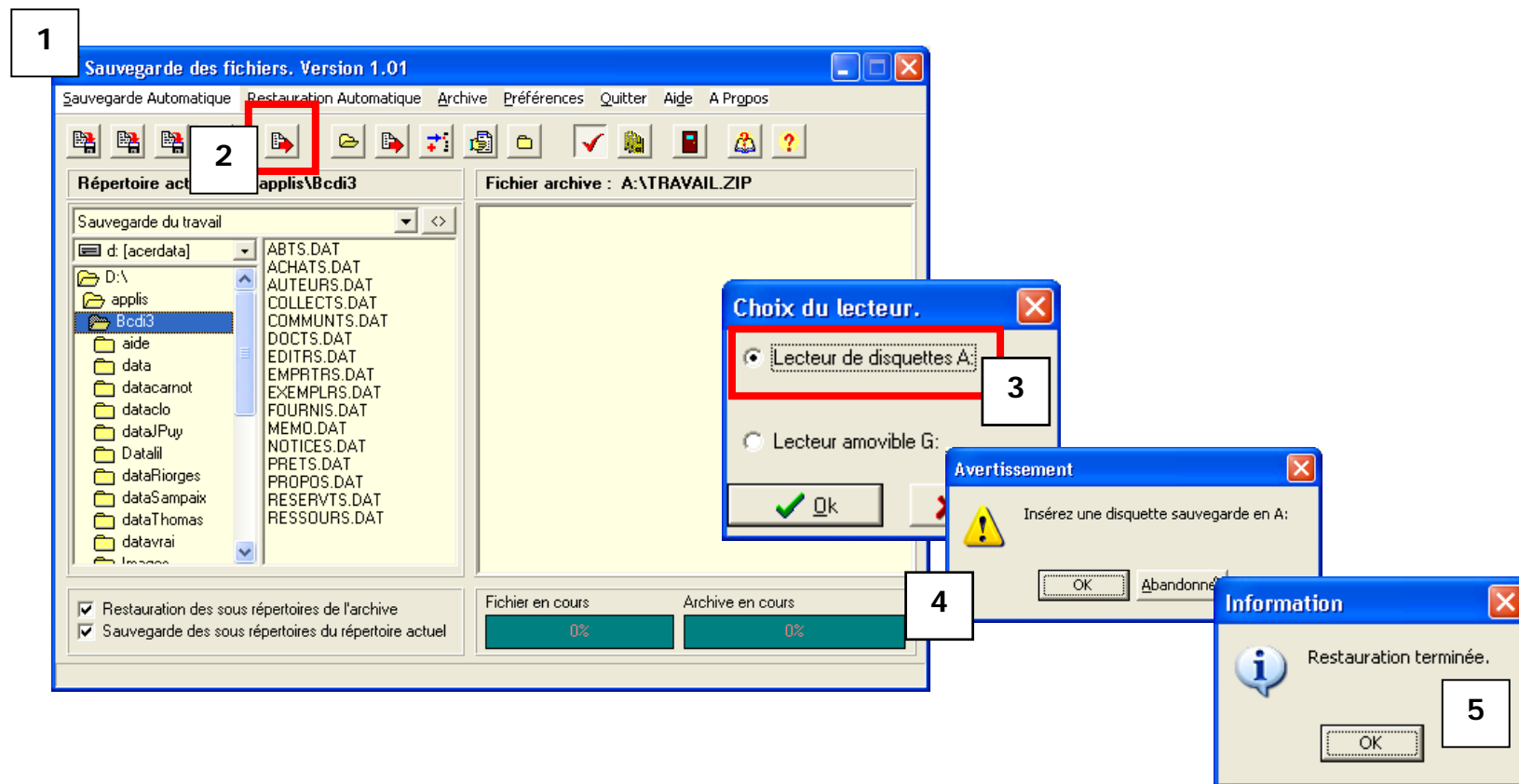
- ➔ Pour restaurer les données à partir de disquettes, suivre la procédure **3.1**
- ➔ Pour restaurer les données à partir d'un lecteur externe, suivre la procédure **3.2**

3.1 Restaurer une sauvegarde faite avec l'utilitaire Bcdizip sur un jeu de disquettes

- ⇒ Ouvrir Bcdizip [1] par le menu Windows Démarrer | Programme | Gestion documentaire | Bcdizip
- ⇒ Cliquer sur **Restauration automatique de la sauvegarde** [2]
- ⇒ Sélectionner **Lecteur de disquettes A:** [3]
- ⇒ Cliquer sur **Ok**
- ⇒ Suivre les indications [4]

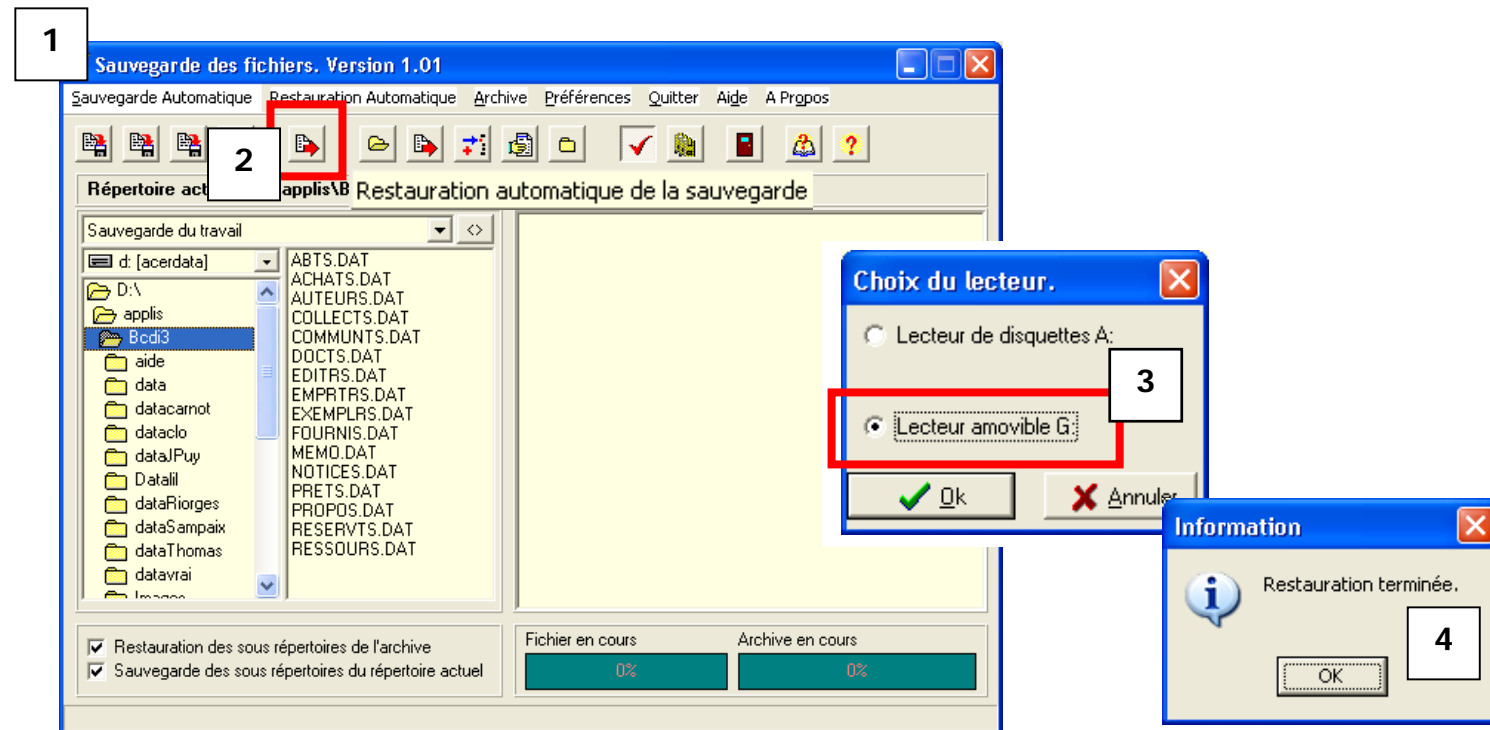
Bien attendre que le voyant du lecteur de disquette s'éteigne avant de changer de disquette puis de cliquer sur Ok

- ⇒ Quand le message **Restauration terminée** apparaît, cliquer sur **Ok** [5]



3.2 Restaurer une sauvegarde faite avec l'utilitaire Bcdizip sur un lecteur externe

- ⇒ Brancher le lecteur externe
- ⇒ Ouvrir **Bcdizip** [1]
- ⇒ Cliquer sur **Restauration automatique de la sauvegarde** [2]
- ⇒ Sélectionner **Lecteur amovible** + lettre donnée par la machine, ici, **G:** [3]
- ⇒ Cliquer sur **Ok**
- ⇒ Quand le message **Restauration terminée** apparaît, cliquer sur **Ok** [4]



- Une fois la restauration terminée, il faut faire une reconstruction de la base sur le poste en ouvrant Bcdi local par l'explorateur Windows.

Si vous n'êtes pas à l'aise avec la manipulation des fichiers et dossiers, demander l'aide du gestionnaire de réseau.

⇒ Sélectionner successivement **C:** | **Savbcdi** | **Bcdi3** | **Prog** | **BcdiC.exe** pour lancer Bcdi local par un double-clic sur **BcdiC.exe**

⇒ Lancer la reconstruction : Menu | **Outils** | **Reconstruire**

Tester le logiciel en interrogeant la base. Tout doit fonctionner correctement.

- Une fois la base contrôlée, fermer le logiciel et, par l'explorateur Windows, copier le dossier Data local reconstruit qui se trouve dans **C:\Savbcdi\Bcdi3** vers le serveur selon le chemin **G:\Appli\CDI\Bcdi3**.

⇒ Sélectionner successivement : **C:** | **Savbcdi** | **Bcdi3** | **Data** (chemin : **C:\Savbcdi\Bcdi3\Data**)

⇒ Copier le dossier **Data**

⇒ Ensuite, sélectionner successivement **G:** - **Appli** | **CDI** | **Bcdi3** (chemin : **G:\Appli\Bcdi3**)

⇒ Coller le **Data** copié dans le dossier **Bcdi3**

Un message avertit que le dossier Data existant va être remplacé par un dossier portant le même nom.. Confirmer ce remplacement. La base sur le serveur est maintenant opérationnelle.