

BCDI 3 : Classer les numéros d'inventaire par ordre numérique



Dans BCDI 3, le champ N° Inventaire est alphanumérique (cela permet d'introduire des lettres dans ce champ).

Pour lister les N° d'inventaire par ordre numérique, il est impératif, lorsque vous saisissez les numéros, de saisir des valeurs comportant toutes le même nombre de chiffres et au moins 5 chiffres, permettant le classement de 99 999 exemplaires. Cela veut dire qu'il faut que les nombres qui comportent moins de 5 chiffres soient précédés d'autant de zéros que nécessaire pour avoir 5 chiffres : par exemple 00003 et non 3, 00326 et non 326, 09267 et non 9267, 15789...

Si vous avez saisi des numéros d'inventaire ne comportant pas tous le même nombre de chiffres, il vous faut ajouter des zéros en tête des nombres de manière à rétablir le classement numérique.

Du fait du classement alphanumérique, la recherche ne permet pas de sélectionner les numéros d'inventaire comme on le souhaiterait.

Pour compléter les nombres ne comportant pas 5 chiffres, on pourra profiter de la modification par lots pour le plus grand nombre. Cependant, il sera nécessaire de faire une partie des corrections fiche par fiche.

Ainsi, en prenant l'exemple d'une base comprenant entre 6000 et 7000 exemplaires inventoriés (aucun N° égal ou supérieur à 7000) :

- tous les nombres correspondant à des milliers tels 1000, 2052, 6589... deviendront 01000, 02052, 06589, soit près de 6000 modifications réalisées rapidement (ajout par lots de un "zéro").***
- tous les nombres correspondant à des centaines tels 700, 856, 978... deviendront 00700, 00856, 00978, soit près de 300 modifications réalisées rapidement (ajout par lots de deux "zéro").***
- Il restera à compléter ensuite, un à un, les numéros d'inventaire comportant un nombre de chiffres inférieur à 5 (01, 0003, 0150, 0056, 0356, etc.) en les faisant précéder d'autant de zéros que nécessaire pour avoir des nombres de 5 chiffres.***

Pour une base comportant des numéros d'inventaire au-delà de 9999, soit les valeurs 10.000 et plus, aucune correction n'est à faire sur ces valeurs-là.

Préalable – Repérer le plus élevé des numéros d'inventaire attribués pour une base comportant moins de 10.000 N° d'inventaire

Il arrive fréquemment que les numéros attribués ne suivent pas un ordre rigoureux du fait de suppressions (à ne pas faire) ou simplement par erreur. Pour contrôler ces numéros. Si la base comporte moins de 10.000 numéros d'inventaire, procéder comme suit :

- Menu : **Rechercher / Exemplaires**
- Poser l'équation : **N° Inventaire = 1-**
- Dans **Classer les fiches par :** , sélectionner : **N° Inventaire**
- Cliquer sur le bouton **Effectuer le classement**
- Cocher **Fiches en ligne**
- Cliquer sur le bouton **Voir les fiches trouvées ou les éditer**
- Contrôler s'il existe des numéros d'inventaire de 4 chiffres correspondant à des milliers
- Recommencer avec les équations : **N° Inventaire = 2-**, **N° Inventaire = 3-**, **N° Inventaire = 4-**, **N° Inventaire = 5-** **N° Inventaire = 6-**, **N° Inventaire = 7-**, **N° Inventaire = 8-**, **N° Inventaire = 9-**

Ce contrôle permettra de déterminer ceux des numéros commençant par des chiffres (7, 8 ou 9 par exemple) qui correspondent à des unités, des dizaines ou des centaines, mais jamais à des milliers. Cela permettra de repérer les valeurs à faire précéder automatiquement de 2 zéros.

Étape 1 – Modifier par lots les numéros d'inventaire

Attention en posant les équations de recherche ! Deux cas se présentent :

La base comporte moins de 10.000 numéros d'inventaire (Cas 1)

La base comporte 10.000 numéros d'inventaire et plus (Cas 2)

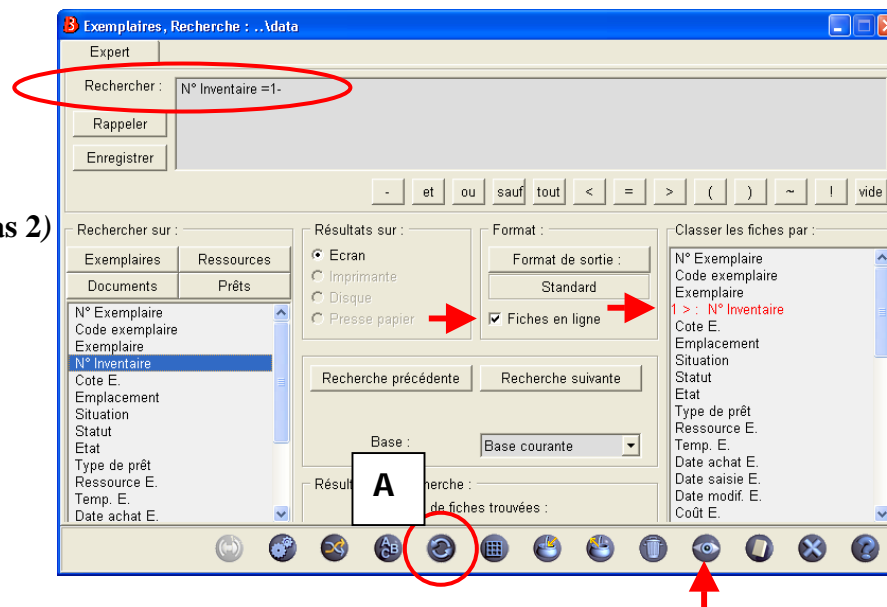
1- Menu : Rechercher / Exemplaires

- Poser l'équation : **N° Inventaire = 1-** (Cas 1)
N° Inventaire = 1- sauf (N° Inventaire =10000 ou N° Inventaire >10000) (Cas 2)
 - Dans **Classer les fiches par :** , sélectionner : **N° Inventaire**
 - Cliquer sur le bouton **Effectuer le classement**
 - Cocher **Fiches en ligne**
 - Cliquer sur le bouton **Voir les fiches trouvées ou les éditer**
- Contrôler que tous les numéros d'inventaire commencent bien par 1*

2- Fermer la fenêtre pour retrouver l'écran de recherche

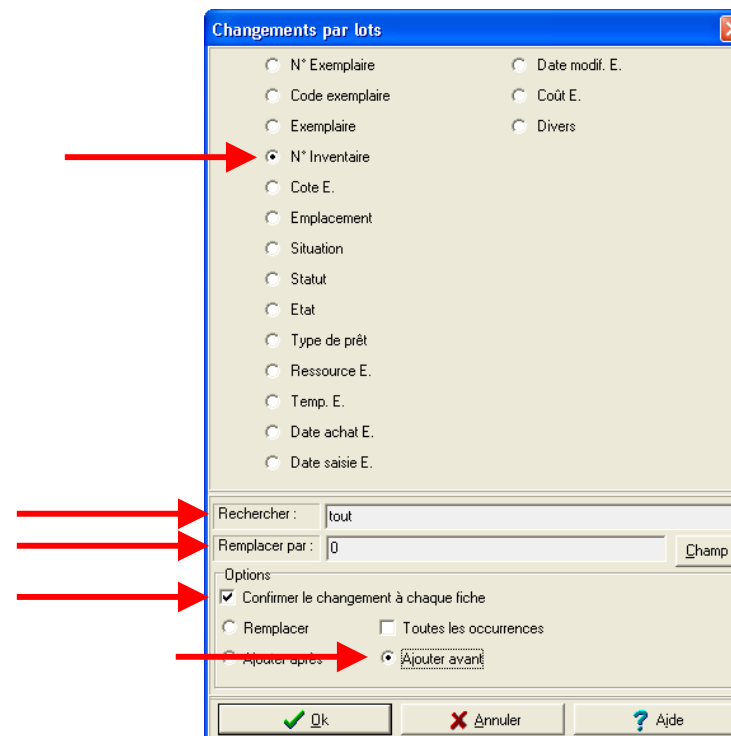
- Cliquer sur **Modifier par lots (chercher-remplacer)**

A

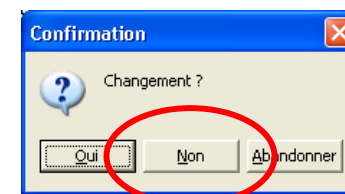


- Cocher **N° Inventaire**
- Dans le champ **Rechercher** : taper : **tout**
- Dans le champ **Remplacer par** : taper : **0** (le chiffre zéro)
- Cocher **Ajouter avant**
- Laisser coché **Confirmer le changement à chaque fiche** afin de contrôler le changement sur quelques exemplaires

procéder comme suit en complétant l'équation par :
sauf (N° Inventaire =10000 ou N° Inventaire >10000)



- Cliquer sur **Ok**, **mais attention !!!! : Répondez Non à la confirmation de changement pour chaque fiche après contrôle du changement** et quittez l'opération en cliquant sur **Abandonner**



- Reprenez la procédure à partir de **Modifier par lots (chercher-remplacer)** en décochant **Confirmer le changement à chaque fiche** afin que les fiches soient modifiées en un seul lot

Remarque : le défilement de l'affichage s'arrête rapidement mais le travail de modification continue

3- Une fois l'opération terminée, reprenez la procédure comme suit :

Si le dernier numéro d'inventaire est 4650, il faut suivre la procédure jusqu'à l'équation N° Inventaire = 4-. Si le dernier numéro d'inventaire est 9650, il faut suivre la procédure jusqu'à l'équation N° Inventaire = 9-.

- Poser l'équation : **N° Inventaire = 2-** (*moins de 20.000 numéros*)
- **N° Inventaire = 1-** sauf (**N° Inventaire = 20000** ou **N° Inventaire > 20000**) (*plus de 20.000 numéros*)
Dans **Classer les fiches par :** , sélectionner : **N° Inventaire**
- Cliquer sur le bouton **Effectuer le classement**
- Cocher **Fiches en ligne**
- Cliquer sur le bouton **Voir les fiches trouvées ou les éditer**
Contrôler que tous les numéros d'inventaire commencent bien par 2
- Effectuer le changement par lots comme indiqué au paragraphe **2-**

4- Une fois l'opération terminée, reprenez successivement la procédure décrite ci-dessus pour la valeur 1 et la valeur 2 en adaptant l'équation si la base comporte plus de 30.000, 40.000, 50.000 numéros, etc. :

- Poser l'équation : **N° Inventaire = 3-** (*si vous avez plus de 3000 numéros*), puis : **N° Inventaire = 4-** (*si vous avez plus de 4000 numéros*), **N° Inventaire = 5-** (*si vous avez plus de 5000 numéros*), etc.

Les corrections des milliers sont à présent faites. Il faut maintenant corriger les valeurs correspondant à des centaines, des dizaines et des unités afin d'attribuer à chaque valeur autant de zéros que nécessaire pour avoir 5 chiffres pour chaque numéro d'inventaire.

Étape 2 – Modifier un à un tous les numéros d'inventaire ne comportant pas 5 chiffres

Il s'agit de sélectionner un à un les numéros d'inventaire qui n'ont pas 5 chiffres et de les compléter par autant de zéros qu'il faut (00001, 00019, 00123...).

- Poser l'équation : **N° Inventaire = 01-**
- Dans **Classer les fiches par :**, sélectionner : **N° Inventaire**
- Cliquer sur le bouton **Effectuer le classement**
- Cocher **Fiches en ligne**
- Cliquer sur le bouton **Voir les fiches trouvées ou les éditer**
- Dans cette fenêtre, sélectionner par un double-clic les fiches dont le numéro d'inventaire comporte moins de 5 chiffres
- Ajouter dans la fiche **Exemplaires** les **0** (zéros) nécessaires (00001, 00010, 00100...)
- Cliquer sur **Enregistrer la fiche**
- Cliquer sur le bouton **Fiche suivante** pour continuer les correction ou bien sur le bouton **Quitter l'action en cours** si les fiches à corriger ne se suivent pas afin de retourner dans l'affichage en ligne et sélectionner la fiche suivante à corriger et ce jusqu'en fin de liste

Procéder ensuite de même à partir des équations **N° Inventaire = 02-** **N° Inventaire = 03-** **N° Inventaire = 04-** **N° Inventaire = 05-** etc.

pour toutes les fiches concernées...

Exemplaire :	N° Inventaire
Les Trois mousquetaires et les mémoires de d'Artagnan [8975]	01
Pivoine [6274]	011
Un Certain sourire [6386]	011
Les Saints vont en enfer [6263]	0111
Vent d'est, vent d'ouest [6273]	0111
Les Oiseaux d'Amérique [7103]	0111
Ce que je crois [6262]	01111
Atala/René/Dernier Abencerage [6247]	01113

modifications →

Pas de modification →

Exemplaires, Edition : ..\data

Exemplaires 1/ 505 (Mod)

N° Inventaire 0000| Code exemplaire 000341 N° Exemplaire 8975

Exemplaire Les Trois mousquetaires et les mémoires de d'Artagnan [8975]

Cote E. 840DUM-T Emplacement

Situation Disponible Statut En-service Type de prêt

Etat

Date achat E. Coût E.

Divers 000100

Ressource E.

Date saisie E. 09/04/2004 Date modif. E. 11/05/2005 Temp. E.

Document Liste Prêts (0)

Support : Livre; Editeurs : Larousse /; Collection : Textes pour aujourd'hui; Date de parution : 1976; Nb. Exe. : 1; 1 exemplaire(s) disponible(s) : En-service;

Cote : 840DUM-T

Contient Table

Députe