

BCDI 3 : Importer les MémoNotices du Crdp de Poitiers reçues par courrier électronique (réseau Novell / Gespere)



- ⇒ Pour mener à bien l'importation des MémoNotices, le logiciel GestMMN doit avoir été installé sur l'ordinateur
Si ce n'est pas le cas, télécharger logiciel, mode d'installation et mode d'emploi sur le site Club Bcdi à l'adresse :
<http://club-bcdi.crdp-poitiers.cndp.fr/index.php?param=&rub=out&rub2=23> (Club Bcdi | Téléchargement | Outils | GestMMN (V1.03 depuis 04/2005))
- ⇒ Pour une automatisation fonctionnelle de l'ouverture des fichiers MémoFiches, il ne faut pas qu'un dossier "Bcdi" (reliquat de Bcdi2) coexiste avec un dossier "Bcdi3" sur le disque C: de l'ordinateur. Seul le dossier **Bcdi3** doit exister.
- ⇒ **Important : toutes les opérations qui suivent sont effectuées sur une copie de la base. Bcdi réseau doit être fermé.**
Gespere permet de faire une copie du logiciel sur le disque de la machine habituelle du documentaliste pour importer les MémoNotices en local avant de mettre à jour le serveur avec Savbcdi.
Si vous n'avez pas accès à la sauvegarde automatisée de Bcdi par Gespere, reportez-vous à la fiche : "Installer l'utilitaire de sauvegarde Bcdi (réseau Novell / Gespere ou autre réseau)"
- ⇒ **Important : si vous recevez le même jour un fichier MémoNotices et un fichier MémoDocnet**, traitez d'abord l'un des deux fichiers et importez-le dans Bcdi puis traitez et importez le second.

Étape 1 – Ouvrir le fichier MémoNotices reçu par courrier électronique (type mmfaa-mm.MMN)

Cette fiche ne traite que des MémoNotices . Pour l'insertion des MémoDocNet voir la fiche "Importer les MémoDocNet "

A chaque envoi de Mémofiches, 2 messages sont expédiés :

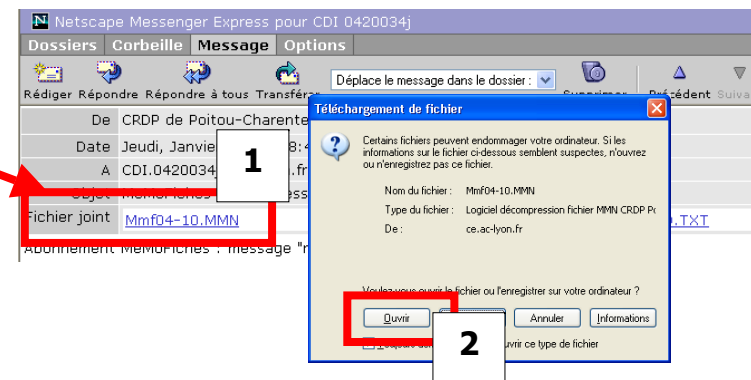
- un message normal avec 2 fichiers attachés : un fichier **.MMN** et un fichier d'aide
- un message de dépannage avec également les 2 mêmes fichiers attachés.

Ce message de dépannage est à utiliser lorsque les fichiers attachés du message normal ne peuvent être ouverts ou enregistrés sur le disque. (protections réseau, etc.).

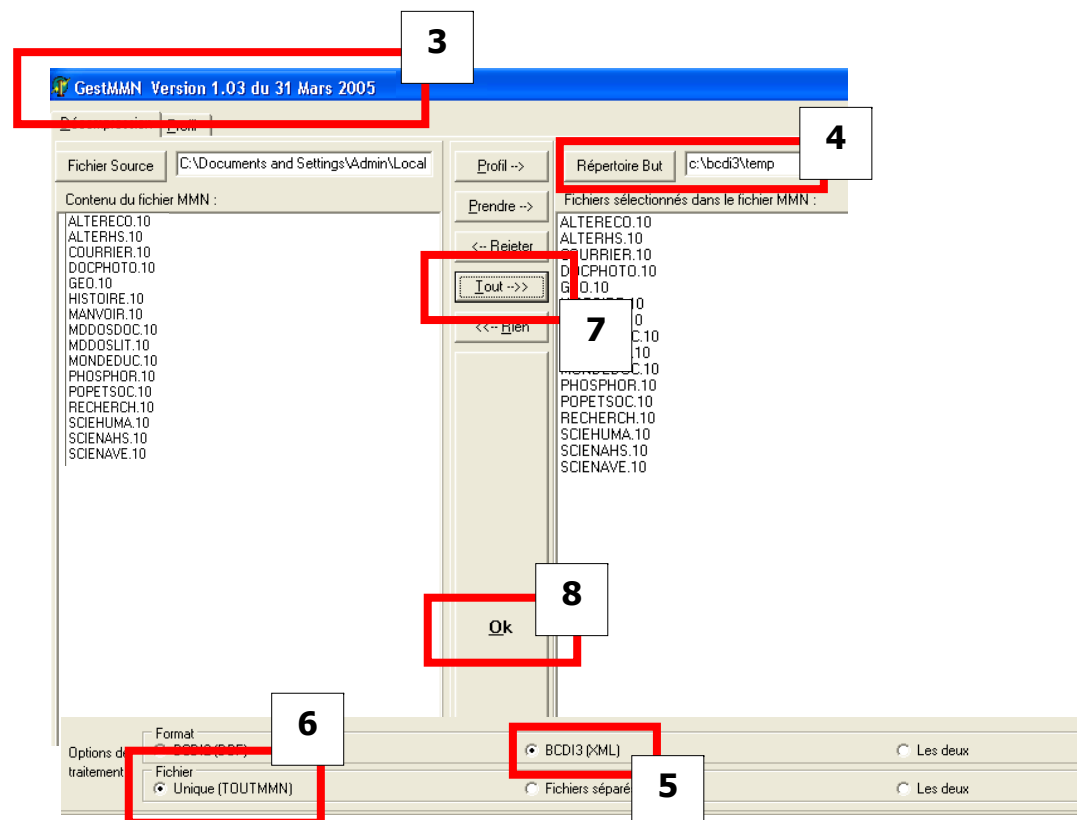
- Clic sur le nom du fichier attaché, ici : **mmf04-10.MMN [1]**
- Clic sur **Ouvrir[2]**

Vous pouvez choisir d'enregistrer le fichier directement dans un dossier (appelé Memofiches par exemple) où vous stockerez mémonotices et mémomodocnet. Vous irez ensuite ouvrir le fichier .MMN à importer dans ce dossier.

Attention, si vous utilisez d'autres navigateurs que "Internet Explorer", Firefox par exemple, précisez que le fichier doit être ouvert avec Gestmmn.



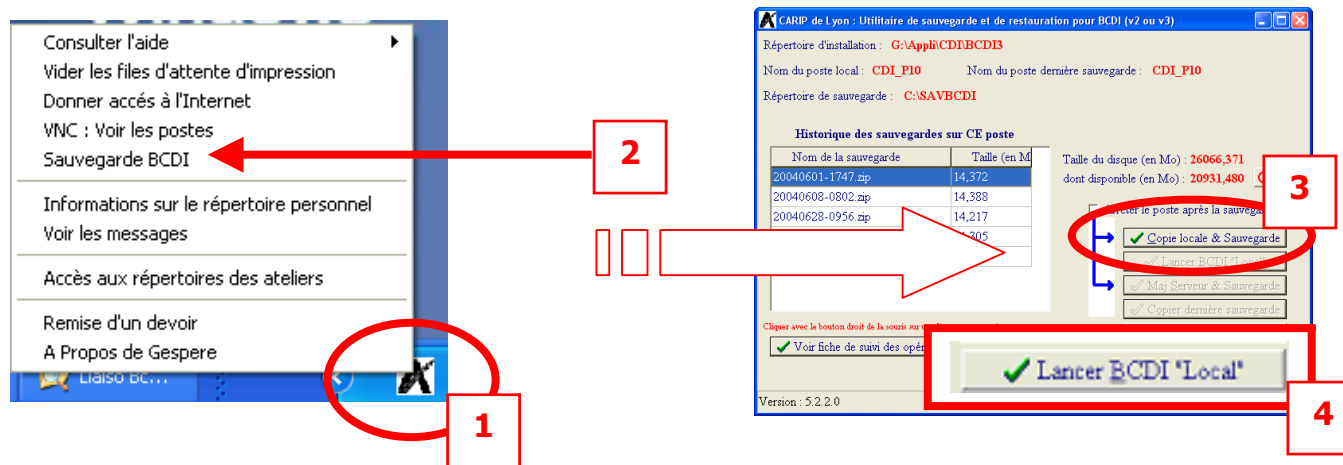
- **Gestmmn** s'ouvre [3]
- Vérifier que le chemin du **Répertoire but** est bien **C:\Bcdi3\Temp** (chemin par défaut) [4]
- Vérifier les options de traitement :
 - le Format coché est **BCDI3 [XML]** [5]
 - le Fichier coché est **Unique [TOUTMMN]** [6]
- Cliquer sur **Tout -->** [7]
- Cliquer sur **Ok** [8]. Le fichier **TOUTMMN.XML** est copié dans **C:\Bcdi3\Temp**. (*C:\Bcdi3 est créé s'il n'existe pas*).



Étape 2 – Effectuer une copie locale de Bcdi sur le poste de travail

- Ouvrir par un clic droit sur l'icone **A** en barre des tâches à droite [1] l'outil "**Sauvegarde de BCDI**" [2].
- Après un clic sur le bouton "**Copie locale & Sauvegarde**" [3], cet outil installe une copie en local de la base réseau (*dans C:\Savbcdi*) afin de traiter en toute sécurité les opérations. Pour les détails, se reporter à la fiche "**Sauvegarder Bcdi (réseau Novell / Gespere)**".
- Une fois copie et sauvegarde de Bcdi effectuées, cliquer sur le bouton "**Lancer BCDI 'Local'**" [4].

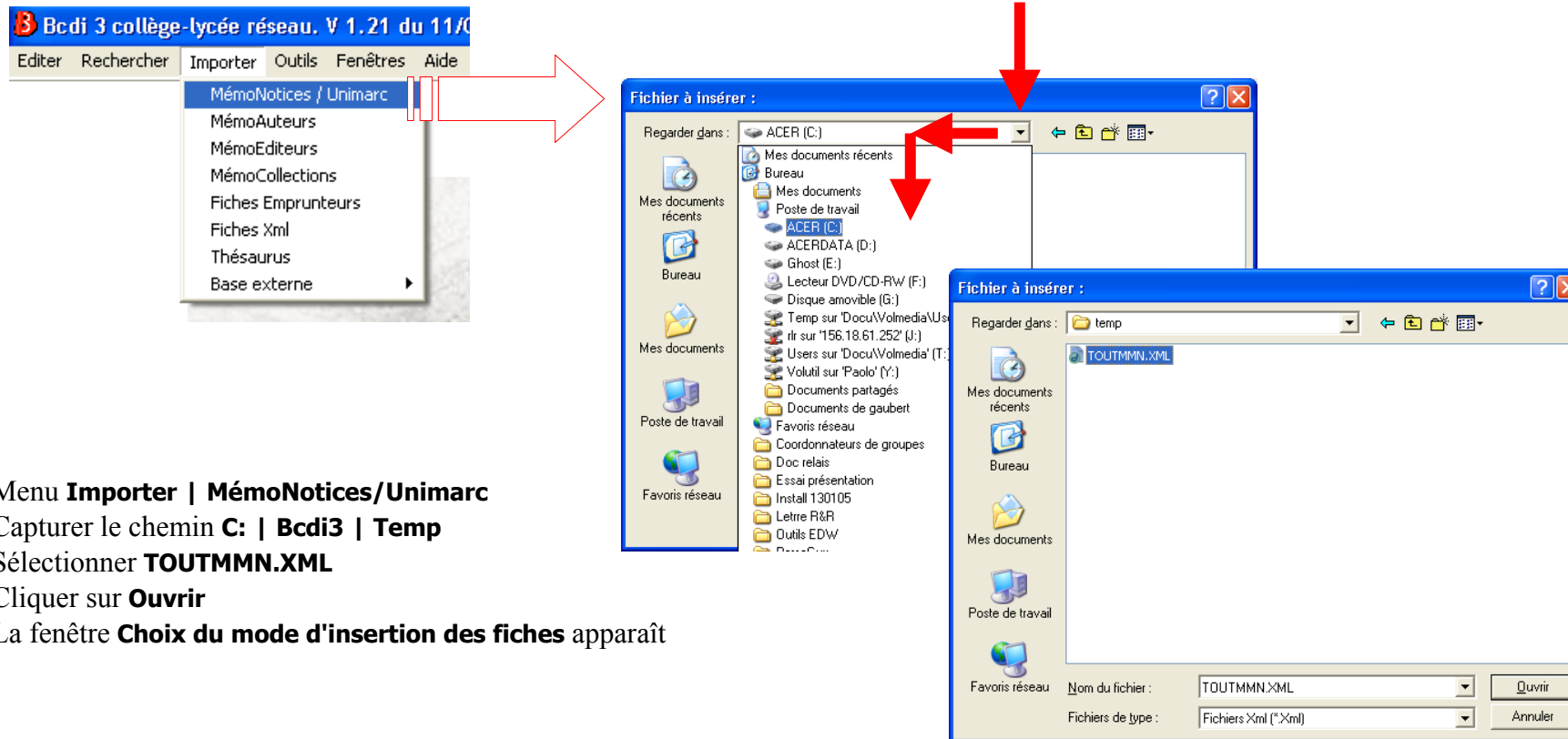
→ Veillez à ne pas fermer l'outil de sauvegarde qui reste ouvert en arrière-plan de Bcdi



Attention ! A partir du moment où vous effectuerez les opérations d'insertion des MémoNotices dans la base locale, veillez à ce que personne ne fasse de prêt ou de saisie dans Bcdi réseau.

Étape 3 – Importer le fichier TOUTMMN.XML dans Bcdi local

Bcdi local a été ouvert. Les MémoFiches ont été enregistrées sous le nom TOUTMMN.XML dans C:\Bcdi3\Temp. C'est à partir de cet emplacement qu'il faut aller les récupérer pour les importer dans la base locale.



- Menu **Importer** | **MémoNotices/Unimarc**
- Capturer le chemin **C: | Bcdi3 | Temp**
- Sélectionner **TOUTMMN.XML**
- Cliquer sur **Ouvrir**
- La fenêtre **Choix du mode d'insertion des fiches** apparaît

Deux cas peuvent alors se présenter :

1. Vous avez bulletiné les revues pour les prêter

- Vous avez donc créé une fiche **Documents** et une fiche **Exemplaires**
- Sélectionner **Toutes**
- Sélectionner **Avec mise à jour** (les champs de la fiche **Documents** sont contrôlés)
- Sélectionner **Avec exemplaire** (même si vous avez déjà créé les fiches **Exemplaires**)
- Cliquer sur **OK**
- Les fiches défilent et s'enregistrent
- Une fois l'insertion terminée, quitter le logiciel

Choix du mode d'insertion des fiches

Destination : ..\data

Insertion des fiches

Toutes Une par une Syntaxe seulement

Mode d'insertion

Sans mise à jour Avec mise à jour Mise à jour seule

Création d'exemplaire

Avec exemplaire Sans exemplaire

2. Vous n'avez pas bulletiné et aucune fiche n'a été saisie

- Vous n'avez donc créé aucune fiche **Documents** ni **Exemplaires**
- Sélectionner **Toutes**
- Sélectionner **Sans mise à jour**
- Sélectionner **Avec exemplaire / Sans exemplaire** selon que vous voulez prêter ou non les revues
- Cliquer sur **OK**
- Les fiches défilent et s'enregistrent
- Une fois l'insertion terminée, quitter le logiciel

Choix du mode d'insertion des fiches

Destination : ..\data

Insertion des fiches

Toutes Une par une Syntaxe seulement

Mode d'insertion

Sans mise à jour Avec mise à jour Mise à jour seule

Création d'exemplaire

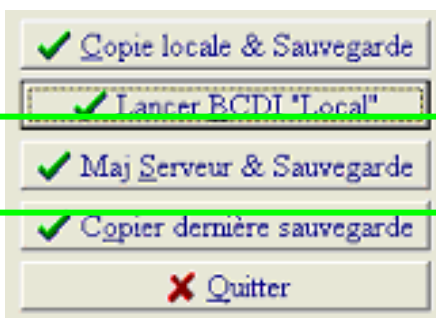
Avec exemplaire Sans exemplaire

Etape 4 - Mettre à jour Bcdi réseau sur le serveur

Vous venez de modifier la base Bcdi.

Cette modification faite sur la base locale (sur le disque de votre ordinateur) doit à présent être répercutée sur la base installée sur le réseau.

L'utilitaire "Sauvegarde Bcdi" permet son automatisation. Il fera également une sauvegarde de la "nouvelle" base recopiée sur le serveur.



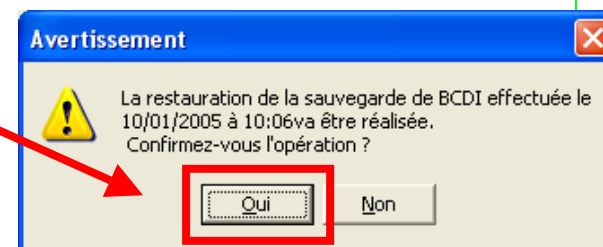
1

Le bouton **Maj Serveur & Sauvegarde** devient actif une fois Bcdi local refermé.

⇒ Cliquer sur ce bouton pour mettre à jour de votre travail la base installée sur le serveur.

⇒ Confirmer en cliquant sur le bouton **Oui**

A la fin de l'opération, Bcdi réseau aura intégré le travail qui vient d'être fait et l'utilitaire en fera automatiquement une sauvegarde dans C:\Savbcdi.



2

Pour plus de sécurité, une fois terminée la mise à jour du serveur, cliquez sur le bouton **Copier dernière sauvegarde** pour copier dans votre répertoire personnel la sauvegarde qui vient d'être faite.

Pour les détails de cette fonction, reportez-vous à la page 5 de la fiche "Sauvegarder Bcdi (réseau Novell / Gespere)"



3

Cliquez ensuite sur le bouton **Utiliser BCDIZIP (sur copie locale)** pour lancer la sauvegarde standard de Bcdi avec l'utilitaire Bcdizip du logiciel.

Pour les détails de cette fonction, reportez-vous à la page 5 de la fiche "Sauvegarder Bcdi (réseau Novell / Gespere)"